



Prodej vozidla SUZUKI GRAND VITARA 1,9 D r. z. 6U7 0902

1. Předmět a vymezení plnění zakázky

Zakázka spočívá v nabídce níže ojetého vozidla s uvedenými parametry (dále „vozidla“)

Název:	Osobní automobil kombi
Kategorie vozidla:	M1
Tovární značka:	SUZUKI
Typ:	JT
Varianta:	D44V
Verze:	MT
Obchodní označení:	GRAND VITARA 1,9 D
Výrobce:	SUZUKI MOTOR CORPORATION, Japonsko
Registrační značka:	6U7 0902
VIN:	JSAJTD44V00640077
Inventární číslo:	82200482 .. H601005
Typ motoru:	F9Q vznětový
Zdvihový objem:	1 870 cm ³
Maximální výkon:	95 kW / 4 000 ot. x min.⁻¹
Palivo:	Nafta motorová
Celkem ujeté:	179 538 km
TK + ME platná do:	25.10.2025
Technický průkaz číslo:	Ue 498976
Rok výroby:	<u>2011</u>

Technický stav: Automobil je opotřeben běžným, slušným dlouhodobým provozováním po veřejných a účelových komunikacích, dobře udržovaný a řádně servisovaný. Po celou dobu provozování nebyl havarován nebo jiným způsobem poškozen.

2. Způsob prodeje

Prodej se uskuteční v případě jediného zájemce přímým prodejem, v případě více zájemců formou elektronické aukce prostřednictvím elektronického nástroje **Tender arena**
<https://tenderarena.cz/dodavatel/seznam-profilu-zadavatele/detail/Z0004730>

3. Zpracování a podání nabídky

Pouze prostřednictvím elektronického nástroje **Tender arena**.

Minimální výše kupní ceny požadované vyhlášovatelem činí **118 000,00 Kč bez DPH**.

Základní cenovou nabídku (krycí list) musí uchazeč vložit do elektronického nástroje **Tender arena** nejpozději do **25.04.2024 do 12:00 hodin**.

Uchazečům, jež nevloží řádně vyplněný krycí list, nebude povolena účast v hlavním kole elektronické aukce.

Aktualizovat cenovou nabídku bude moci uchazeč v průběhu elektronické aukce dne **26.04.2024** od 12:00 hodin do 12:30 hodin (s případným prodloužením na základě cenové licitace uchazečů), a popřípadě ji **zvýšit** s minimálním krokem **1 000,00 Kč** a maximálním krokem **5 000,00 Kč**.

- **Cenu nekládat do chatu**
 - Nabídky obsahující **nabídkovou cenu nižší než je stanovená minimální nabídková cena nebudou posuzovány.**
- 4. Způsob hodnocení nabídek**

Vybrán bude uchazeč s nejvyšší konečnou nabídkovou cenou v elektronické aukci (pravidla pro elektronickou aukci jsou na portálu Tender arena.cz).
Pokud identifikační údaje účastníka VŘ nebudou patrné z registrace do Tender areny nebo z Krycího listu, bude z VŘ vyřazen.
Vložení Krycího listu do chatu nebude považováno za porušení podmínek VŘ.
 - 5. Způsob oznámení výsledků cenového srovnání**

E-mailem přes chat elektronického nástroje Tender arena všem uchazečům, podajícím nabídku.
 - 6. Práva zadavatele**
 - neuzavřít kupní smlouvu s žádným uchazečem,
 - neposkytnout náhradu nákladů za zpracování nabídky,
 - zrušit výběrové řízení.
 - 7. Termín dodání**

Lhůta k předání a převzetí předmětu smlouvy je pět pracovních dnů od realizovaného převodu v registru vozidel.
 - 8. Prohlídka vozidla**

Prohlídku lze uskutečnit na základě telefonické dohody v termínu od **19.04.2024** do **24.04.2024** od 08:00 hodin do 13:00 hodin.
 - 9. Kontaktní osoba zadavatele**

Miroslav Košťál, mobil: 723 906 423, e-mail: kostal@diamo.cz
 - 10. Příloha zadávacích podmínek**
 - krycí list nabídky,
 - výzva k podání cenové nabídky,
 - návrh kupní smlouvy,
 - zápis o předání vozidla ze dne 9. 2. 2024,
 - kopie znaleckého posudku č. **1267/8/2024** ze dne 5. 4. 2024,
 - kopie technického průkazu č. **UE 498976**,
 - foto předmětu nabídky v počtu **45** ks.

Miroslav Košťál
oddělení majetku o. z. PKÚ



DIAMO, státní podnik
odštěpný závod PKÚ
Hrbovická 2, Hrbovice
403 39 Chlumec

Oslovení účastníci aukce

Vaše značka/ze dne	Naše značka	Vyřizuje/Tel.	Chlumec
	OSM/18/24/M	Košťál M./47 567 2475	2024/04-18

Výzva k podání cenové nabídky na prodej běžným používáním po pozemních a účelových komunikacích opotřebovaného – ojetého osobního automobilu kombi, SUZUKI GRAND VITARA 1,9 D, r. z. 6U7 0902 a stanovení termínu elektronické aukce.

DIAMO s. p., odštěpný závod PKÚ nabízí k prodeji:

Druh vozidla	Osobní automobil kombi
Kategorie vozidla	M1
Tovární značka	SUZUKI
Typ	JT
Varianta	D44V
Verze	MT
Obchodní označení	GRAND VITARA 1,9 D
Výrobce	SUZUKI MOTOR CORPORATION, Japonsko
Registrační značka	6U7 0902
VIN	JSAJTD44V00640077
Inventární číslo	82200482 .. H601005
Typ motoru	F9Q .. vznětový
Palivo	Nafta motorová .. NM
Zdvihový objem	1 870 cm ³
Maximální výkon	95 kW / 4 000 ot. x min.⁻¹
Výrobce	RENAULT, Francie
Převodová skříň	Manuální 5^{-ti} stupňová
Barva	Stříbrná metalíza
Rok výroby	2011
Celkem ujeté	179 538 km
TK + ME platná do	25.10.2025
Technický průkaz číslo	UE 498976
Stav vozu	Pojízdný
Havarované	NE!

Celkový technický stav je deklarován znaleckým posudkem č. **1267/8/2024** ze dne 05. 04. 2024.



Dodatečná informace, prohlídka předmětu prodeje

Miroslav Košťál, mobil: 723 906 423, e-mail: kostal@diamo.cz

Stanovení minimální výše kupní ceny

Minimální kupní cena je stanovena ve výši **118 000,00 Kč** bez DPH. Plnění podléhá základní sazbě DPH ve výši 21 %.

Obsah nabídky

- Elektronická nabídka: celková nabídková kupní cena v Kč bez DPH musí být vložena v elektronickém nástroji pro podání nabídek **Tender arena**,
- Krycí list nabídky: základní identifikační údaje kupujícího viz Příloha č. 1

Dokumenty vložte jako přílohy k nabídce v elektronickém nástroji, neúplnost může být důvodem k vyřazení kupujícího.

Hodnotící kritérium

- nejvyšší nabídková kupní cena v Kč bez DPH

Způsob hodnocení nabídek

Nabídky obsahující nabídkovou cenu nižší než je stanovena minimální výše kupní ceny požadovaná vyhlášovatelem, nebudou hodnoceny a zájemce se nebude moci zúčastnit licitací (hlavního kola elektronické aukce).

Zájemcům, kteří nevloží do elektronického nástroje **Tender arena** řádně vyplněný **Krycí list nabídky**, nebude povolena účast v hlavním kole elektronické aukce (s možností licitace).

Pokud identifikační údaje zájemce nebudou patrné z registrace Tender areny nebo z Krycího listu nabídky, bude z prodeje vyřazen.

V případě jednoho i více zájemců se prodej uskuteční formou elektronické aukce prostřednictvím elektronického nástroje **Tender arena**. Nabídky budou hodnoceny pořadím podle výše nabídkové ceny, tj. nejvyšší nabídková cena bude hodnocena jako první v pořadí. Po vyhodnocení nabídek bude s vybraným zájemcem uzavřena kupní smlouva.

Základní obchodní podmínky

- kupní cena bude v plné výši uhrazena v Kč včetně DPH před převodem vlastnictví a předáním,
- v kupní ceně jsou dále zahrnuty náklady spojené s pořízením znaleckého posudku, inzercí při prodeji,
- předání proběhne v sídle prodávajícího, převoz si zajistí kupující.

Obchodní, platební a další podmínky jsou podrobně vymezeny v návrhu kupní smlouvy, jež je přílohou č. 2 této výzvy.

Zpracování a termín konání se elektronické aukce

Elektronická aukce proběhne v elektronickém nástroji **Tender arena**.

Minimální výše kupní ceny požadovaná vyhlášovatelem činí **118 000,00 Kč** bez DPH.

Cenu neposílat zprávou elektronické komunikace.

Vložení Krycího listu do zprávy elektronické komunikace nebude považováno za porušení podmínek prodeje.

Základní cenovou nabídku (Krycí list) musí uchazeč vložit do elektronického nástroje **nejpozději do 25. 4. 2024** do 12:00 hodin.

Datum otevření aukční síně 26. 4. 2024 v 11:30 hod.

Způsob oznámení výsledků cenového srovnání

Oznámení výsledků cenového srovnání proběhne zprávou přes elektronickou komunikaci prostřednictvím elektronického nástroje **Tender arena** všem zájemcům, kteří podali cenovou nabídku.

Práva prodávajícího

- neuzavřít kupní smlouvu s žádným zájemcem,
- neposkytnout náhradu nákladů na zpracování nabídky,
- zrušit prodej.

Termín dodání

Po uzavření kupní smlouvy a zaplacení smluvní ceny převodem ze svého účtu na účet o. z. PKÚ, bude vozidlo předáno kupujícímu za účelem provedení potřebných činností ke zdárné přeregistraci, kterou si hradí kupující sám.

Prohlídka vozidla

Prohlídku vozidla lze uskutečnit po telefonické dohodě v termínu od **19. 4. 2024** do **24. 4. 2024** od 08:00 do 13:00 hod. v areálu **Hrbovice**, o. z. PKÚ, státní podnik **DIAMO**, vzdáleném cca 1 200 m od sjezdu z dálnice D8, okres Ústí nad Labem, Ústecký kraj.

Kontaktní osoby zadavatele

Osoba oprávněná k jednání ve věci technického stavu vozidla:
Miroslav Košťál, mobil: 723 906 423, e-mail: kostal@diamo.cz

Přílohy prodejních podmínek

- Příloha č. 1 .. Krycí list nabídky
- Příloha č. 2 .. Návrh kupní smlouvy
- Příloha č. 3 .. Zápis o předání vozidla ze dne 9. 2. 2024
- Příloha č. 4 .. Znalecký posudek č. **1267/8/2024** ze dne 5. 4. 2024
- Příloha č. 5 .. Kopie technického průkazu č. **UE 498976**
- Příloha č. 6 .. Fotodokumentace .. 45 foto

Krycí list nabídky

Název veřejné zakázky: Prodej ojetého osobního automobilu - kombi, tovární značky: SUZUKI, obchodní označení: GRAND VITARA, r. z.: 6U7 0902, VIN: JSAJTD44V00640077, i. č.: 82200482 (H601005), rok výroby: 2011, celkem ujeté: 179 538 km, TK + ME platná do: 25. 10. 2025, barva: Stříbrná metalíza.

Základní identifikační údaje prodávajícího:

DIAMO, státní podnik, odštěpný závod PKÚ

IČ: 00002739

DIČ: CZ00002739

Sídlo: Hrbovická 2, Hrbovice, 403 39 Chlumeč

Základní identifikační údaje uchazeče:

[název / jméno uchazeče]

IČ / dat. nar: [.....doplňte]

Sídlo / bydliště: [.....doplňte]

Oprávněná osoba k uzavření smlouvy: [.....doplňte]

Kontaktní e-mail: [.....doplňte]

Tel. číslo: [.....doplňte]

Základní cenová nabídka v Kč bez DPH: [.....doplňte] bez DPH
Plnění podléhá základní sazbě DPH ve výši 21%.

Datum: [doplnit]

Podpis:

číslo registrační (Prodávající):

číslo registrační (Kupující):

Kupní smlouva

**na prodej opotřebeného – ojetého osobního automobilu kombi, SUZUKI GRAND VITARA 1,9 D, r.z.
6U7 0902**

uzavřená níže uvedeného dne, měsíce a roku na základě ustanovení § 2079 a násl. zákona č. 89/2012 Sb., občanský zákoník, ve znění pozdějších předpisů (dále jen „občanský zákoník“) a výběru provedeném v prodeji zveřejněném prostřednictvím elektronického nástroje **Tender arena** na profilu zadavatele pod vygenerovaným systémovým číslem prodeje: **xxxxxxxx**. Číslo org. zakázky: P010079568.

Smluvní strany

Prodávající: **DIAMO, státní podnik**
Máchova 201, 471 27 Stráž pod Ralskem
zapsaný v OR: u Krajského soudu v Ústí nad Labem, sp. zn.: AXVIII 520

Týká se: **DIAMO, státní podnik**
odštěpný závod PKÚ
Hrbovická 2, Hrbovice, 403 39 Chlumeč
IČO: 00002739, **DIČ:** CZ00002739, plátce DPH
Bankovní spojení: Československá obchodní banka, a. s.
č. ú.: 217725563/0300

Zastoupený: Ing. Petrou Šilhánovou, ředitelkou odštěpného závodu

Osoby oprávněné k jednání ve věci plnění předmětu Smlouvy ve věcech technických:

Miroslav Košťál, technický pracovník oddělení majetku
tel.: +420 475 67 2475, mobil: 723 906 423, e-mail: kostal@diamo.cz

Osoby oprávněné k jednání ve věci plnění předmětu Smlouvy ve věcech obchodních:

Miroslav Košťál, technický pracovník oddělení majetku
tel.: +420 475 67 2475, mobil: 723 906 423, e-mail: kostal@diamo.cz

Fakturační a korespondenční adresa:

DIAMO, státní podnik
odštěpný závod PKÚ
Hrbovická 2, Hrbovice, 403 39 Chlumeč

Kupující:

I. Předmět prodeje

1. Předmětem této Smlouvy je prodej **běžným** používáním po pozemních a účelových komunikacích opotřebeného – ojetého osobního automobilu kombi, **SUZUKI GRAND VITARA 1,9 D**, r. z. **6U7 0902**. Předmět prodeje se v okamžiku uzavření této Smlouvy nachází umístěn v prostoru areálu Hrbovice, garáž číslo: 15, odštěpného závodu PKÚ, státní podnik DIAMO, okres Ústí nad Labem, Ústecký kraj.

2. Předmět prodeje je majetkem České republiky, s nímž právo hospodařit vykonává Prodávající:

Druh vozidla:	Osobní automobil kombi
Kategorie vozidla:	M1G
Tovární značka:	SUZUKI
Typ:	JT
Varianta:	D44V
Verze:	MT
Obchodní označení:	GRAND VITARA 1.9 D
Výrobce:	SUZUKI MOTOR CORPORATION, Japonsko
Registrační značka:	6U7 0902
VIN:	JSAJTD44V00640077
Typ motoru:	F9Q
Palivo:	Nafta motorová
Zdvihový objem:	1 870 cm ³
Maximální výkon:	95 kW/4 000 ot. min. ⁻¹
Výrobce:	RENAULT, Francie
Olejeová náplň:	Motorový olej Shell Helix Ultra, specifikace 5W 30
Chladicí náplň:	Nemrznoucí směs s bodem tuhnutí -40 °C
Převodová skříň:	Manuální 5-ti stupňová
Číslo technického průkazu:	UE 498976
Číslo ORV:	UBB 936035
Inventární číslo:	82200482 (H601005)
Vedeno na účtu:	U80100 středisko Chabařovice, údržba elektro
Rok výroby:	2011
Rok pořízení:	2011
První uvedení do provozu:	16.11.20211
Barva:	Stříbrná metalíza
Stav tachometru:	179 538 km
Celkem ujeté:	179 538 km
Stav PHM v nádrži:	cca 60 litrů
TK + ME platí do:	25.10.2025

Akumulátor: 1 ks **Starline** 12 V, 91 Ah, 740 A.

Počet SO, GO: Po celou dobu provozování byly prováděny pouze běžné opravy, TOA (preventivní prohlídky).

Vybavení vozidla:

- 2 ks dálkového ovládání od zámku dveří a zapalování (dálkové ovládání obsahuje nouzový klíč od zámků dveří a rezervního kola)
- 1 ks klíče od tažného zařízení
- 4 ks interiérové pryžové rohože
- autolékárnička
- výstražný trojúhelník
- klíč na matice kol
- zvedák mechanický
- silonové vlečné lano
- PVC škrabka na okna
- střešní nosič inv. č. 891009077 (V700013)
- integrované autorádio s CD a MP3 přehrávačem
- manuální klimatizace
- palubní počítač
- vyhřívaná přední sedadla
- přední mlhová světla
- výškově stavitelné sedadlo řidiče

Pneumatiky: Automobil je osazen sadou zimních pneumatik **Bridgestone Blizzak DM-V3, 225/70 R16 103 S** se zbývající výší dezénu 8 mm, namontovaných na litých discích zn. **ENZO**. Rezervní kolo se sestává z **dojezdové letní** pneumatiky tovární značky **Bridgestone TRR, 225/70 R16 103M** (v_{MAX} 80 km.hod.⁻¹), se zbývající výší dezénu 4 mm namontované na plechovém disku. Současně je k vozu předávána sada letních pneumatik značky **Bridgestone Dueler H/T 687, 225/65/R17 102H**, jejichž zbývající výše dezénu je 6 mm, nainstalovaných na originálních litých discích **SUZUKI**.

Soupis dokladů: - technický průkaz č.: UE 498976
- osvědčení o registraci vozidla č.: UBB936035
- návod k obsluze GRAND VITARA
- servisní knížka
- typový list tažného zařízení HOOK CZ s.r.o.

3. Prodávající na základě této Smlouvy prohlašuje, že předmět prodeje vymezený v odst. 2 tohoto článku Kupujícímu prodává, a Kupující se zavazuje předmět prodeje od Prodávajícího převzít v souladu s touto Smlouvou a zaplatit za něj kupní cenu určenou způsobem stanoveným v článku II. této Smlouvy.
4. Kupující prohlašuje, že se při osobní prohlídce dne **xx.xx.xxxx** seznámil s technickým stavem, úplností a opotřebením shora uvedeného, **běžným dlouhodobým** používáním opotřebeného osobního automobilu a nemá k němu žádných výhrad.
5. Kupující prohlašuje, že se měl možnost seznámit i se znaleckým posudkem č.: **1267/8/2024** ze dne 05.04.2024, který věrně popisuje technický stav předmětu prodeje, včetně jeho opotřebení, a nemá k němu žádných výhrad.
6. Prodávající výslovně upozorňuje Kupujícího, že **neposkytuje na předmět prodeje záruku za jakost** a Kupující bere tuto skutečnost na vědomí, protože si je vědom, že předmět prodeje vymezený v tomto článku Smlouvy **je věcí opotřebenou běžným dlouhodobým používáním**.
7. Vzhledem ke skutečnosti, že předmět prodeje je věcí použitou, se smluvní strany v souladu s ust. § 2168 občanského zákoníku dohodly na zkrácení doby, po kterou Kupující může vytknout vadu, která se na předmětu prodeje projeví, na dobu jednoho roku od převzetí předmětu prodeje Kupujícím.

II. Kupní cena

1. Při stanovení výše kupní ceny vychází smluvní strany z cenové nabídky na uzavření kupní smlouvy k movitému majetku „**Osobní automobil kombi, SUZUKI GRAND VITARA 1,9 D**, registrační značka: **6U7 0902**, ze dne **xx.xx.2024**, která byla Prodávajícímu nabídnuta v rámci prodeje **zveřejněném** formou **elektronického nástroje Tender arena**, pod vygenerovaným systémovým číslem: **xxxxxxxxxx**, přičemž smluvní strany sjednávají kupní cenu ve výši **xx xxx,xx Kč + DPH** (slovy: **xxxxxxxxxxxx** korun českých + DPH), dle platného zákona o DPH.
2. Kupující se zavazuje nejpozději do 5 pracovních dnů ode dne účinnosti této Smlouvy zaplatit na účet Prodávajícího uvedený v záhlaví této Smlouvy celkovou kupní cenu v dohodnuté výši **xx xxx,xx Kč + DPH** (slovy: **xxxxxxxx** korun českých + DPH), ve výši dle platného zákona o DPH. Smluvní strany se dohodly, že vlastnické právo k předmětu prodeje se na Kupujícího převádí dnem zaplacení kupní ceny.
3. Za den zaplacení kupní ceny se považuje den, ve kterém bude sjednaná částka prokazatelně připsána na bankovní účet Prodávajícího. Prodávající vydá Kupujícímu předmět prodeje do 5 kalendářních dnů po uhrazení sjednané kupní ceny a bude jej deklarovat přes vrátnici propustkou.
4. Smluvní strany se dohodly, že v případě prodloužení Kupujícího s úhradou kupní ceny je Kupující povinen Prodávajícímu zaplatit smluvní pokutu ve výši **0,5 % z kupní ceny** za každý den prodloužení. Smluvní pokuta je splatná do 14 kalendářních dnů od data, kdy byla Kupujícímu doručena písemná výzva k jejímu zaplacení, a to na účet Prodávajícího uvedený v písemné výzvě.

III. Součinnost Prodávajícího a Kupujícího

1. Prodávající je povinen:

- a) zajistit vystavení zálohové faktury a její odeslání Kupujícímu, pokud o ni Kupující požádá,
- b) po připsání kupní ceny na účet Prodávajícího zajistit vystavení daňového dokladu na přijatou platbu,
- c) zajistit vystavení propustky,
- d) po uhrazení kupní ceny a zápisu vlastníka v registru vozidel zajistit protokolární předání předmětu prodeje v místě umístění předmětu prodeje uvedeném v čl. I. odst. 1 této Smlouvy a vystavení konečné faktury.

2. Kupující je povinen:

- a) uhradit kupní cenu sjednaným způsobem a v dohodnutém termínu,
- b) uhradit poplatek za provedení evidenční kontroly,
- c) zajistit uzavření zákonného pojištění na předmět prodeje ke dni zápisu změny vlastníka silničního vozidla a zaslat Prodávajícímu kopii tohoto dokladu o pojištění (tzv. zelenou kartu),
- d) uhradit poplatek za zápis změny vlastníka silničního vozidla v registru vozidel,
- e) uhradit ekologickou daň z přepisu vozidla,
- f) převzít předmět prodeje,
- g) na **vlastní náklady** a odpovědnost zajistit odvoz předmětu prodeje z areálu Prodávajícího nejdéle do **5 kalendářních dnů** po zápisu změny vlastníka silničního vozidla v registru vozidel.

3. V případě prodlení Kupujícího s odvozem předmětu prodeje, je Kupující povinen Prodávajícímu zaplatit smluvní pokutu ve výši 0,2 % z kupní ceny za každý den prodlení s odvozem předmětu prodeje z areálu Prodávajícího. Smluvní pokuta je splatná do 14 kalendářních dnů od data, kdy byla Kupujícímu doručena písemná výzva k jejímu zaplacení, a to na účet Prodávajícího uvedený v písemné výzvě.

IV. Ostatní ujednání

1. Smluvní strany níže svým podpisem stvrzují, že v průběhu vyjednávání o této Smlouvě vždy jednaly a postupovaly čestně a transparentně, a současně se zavazují, že takto budou jednat i při plnění této Smlouvy a veškerých činností s ní souvisejících.
2. Smluvní strany se zavazují jednat a přijmout taková opatření, aby v souvislosti s uzavřením Smlouvy a jejím plnění nevzniklo žádné důvodné podezření ze spáchání trestného činu a nedošlo ke spáchání trestného činu, a to ani ve stádiu přípravy či pokusu či účastenství, které by mohlo být kterékoli ze smluvních stran přičteno podle zákona č. 418/2011 Sb., o trestní odpovědnosti právnických osob a řízení proti nim, ve znění pozdějších předpisů.

Povinný prohlašuje, že se seznámil s Compliance programem státního podniku DIAMO (viz webové stránky www.diamo.cz/cs/compliance-program).
3. Smluvní strany se zavazují navzájem si neprodleně oznámit skutečnosti vzbuzující důvodné podezření o možném spáchání trestného činu souvisejícího s uzavřením Smlouvy a jejím plněním, a to bez ohledu na splnění případné zákonné oznamovací povinnosti a nad její rámeček.
4. Smluvní strany mohou Smlouvu ukončit dohodou. Dohoda o zrušení práv a závazků musí být písemná, podepsaná zástupci obou smluvních stran, jinak je neplatná.
5. Smluvní strany ujednávají, že Prodávající, má právo odstoupit od Smlouvy jednostranným písemným prohlášením doručeným Kupujícímu z těchto důvodů:
 - u protistrany či v dodavatelském řetězci odhaleno závažné jednání proti lidským právům či všeobecně uznávaným etickým a morálním standardům;
 - proti Kupujícímu bude zahájeno insolvenční řízení, nebude-li insolvenční návrh v zákonné lhůtě odmítnut pro zjevnou bezdůvodnost;
 - Kupující vstoupil do likvidace;
 - v případě podstatného porušení povinností uložených Kupujícímu touto Smlouvou s tím, že za podstatné porušení povinností Kupujícího se považuje zejména prodlení Kupujícího se zaplacením kupní ceny o dobu delší než 14 kalendářních dnů oproti termínu splatnosti.
6. Kupující má právo požadovat přiměřenou slevu nebo odstoupit od Smlouvy jednostranným písemným prohlášením doručeným Prodávajícímu z důvodů uvedených v § 2171 a násl. občanského zákoníku.

7. Písemné prohlášení o odstoupení je účinné dnem jeho doručení druhé smluvní straně. Smluvní strany pro tento případ ujednávají, že nevypořádané nároky mezi sebou písemně vypořádají nejdéle do 30 dnů ode dne účinnosti odstoupení. Povinnost zaplatit smluvní pokutu a náhradu újmy trvá i poté, co dojde k odstoupení od Smlouvy některou ze smluvních stran.
8. Kupující se zavazuje spolupracovat s Prodávajícím v rozsahu nezbytně nutném k dosažení cíle této Smlouvy.
9. Smluvní strany se zavazují použít osobní údaje uvedené v této Smlouvě pouze v souladu s nařízením Evropského parlamentu a Rady (EU) 2016/679 o ochraně fyzických osob v souvislosti se zpracováním osobních údajů a o volném pohybu těchto údajů a o zrušení směrnice 95/46/ES (obecné nařízení o ochraně osobních údajů).
10. Kupující poskytne Prodávajícímu údaje potřebné k plnění dle předmětu této Smlouvy. Prodávající takto získané údaje použije pouze pro plnění Smlouvy a neposkytne je třetí straně.
11. Kupující bere na vědomí, že Prodávající je povinným subjektem dle zákona č. 106/1999 Sb., o svobodném přístupu k informacím, ve znění pozdějších předpisů.
12. Smluvní strany nesouhlasí s tím, aby nad rámec výslovných ustanovení této Smlouvy byla jakákoliv práva a povinnosti dovozována z dosavadní či budoucí praxe zavedené mezi stranami či zvyklostí zachovávaných obecně či v odvětví týkajícím se předmětu plnění, ledaže je ve Smlouvě výslovně ujednáno jinak. Vedle shora uvedeného si smluvní strany potvrzují, že si nejsou vědomy žádných dosud mezi nimi zavedených obchodních zvyklostí či praxe.
13. Kupující přebírá podle ustanovení § 1765 občanského zákoníku riziko změny okolností, zejména v souvislosti se stanovenou výší kupní ceny dle této Smlouvy.

V. Závěrečná ujednání

1. Smluvní strany se dohodly, že veškeré písemnosti související s touto Smlouvou, si budou doručovat na e-mailové adresy, e-mailová adresa Prodávajícího: **pku@diamo.cz** a Kupujícího: **XXXXXXXXXXXXXXXXXXXX**
2. Smluvní strany výslovně prohlašují, že souhlasí s tím, aby každá smluvní strana shromáždila a zpracovala o druhé straně údaje týkající se jména, firmy, identifikačního čísla, sídla a bankovního spojení, a to za účelem jejich eventuálního použití při realizaci práv a povinností Prodávajícího a Kupujícího v souvislosti s uzavíranou Smlouvou.
3. Tato Smlouva je vyhotovena ve dvou stejnopisech, z nichž každý má platnost originálu, z nichž každá smluvní strana obdrží po jednom výtisku.
4. Práva a povinnosti smluvních stran touto Smlouvou výslovně neupravená se řídí příslušnými ustanoveními občanského zákoníku a souvisejícími právními předpisy.
5. Smluvní strany se dohodly, že veškeré spory vzniklé v souvislosti s touto Smlouvou budou řešit smírně na úrovni osob oprávněných k zastupování smluvních stran. V případě nedořešení sporu bude tento řešen na úrovni statutárních orgánů. Jejich rozhodnutí je konečné a neměnné, nebude-li dohoda možná, je každá strana oprávněna předložit tento spor k rozhodnutí příslušnému soudu, není-li stanoveno jinak.
6. Tato Smlouva může být měněna a doplňována pouze číslovanými písemnými dodatky podepsanými oprávněnými zástupci obou smluvních stran.
7. Smluvní strany prohlašují, že si tuto Smlouvu přečetly, že je srozumitelná a určitá, že je výrazem jejich pravé a svobodné vůle, že nebyla sjednána v tísní za nápadně nevýhodných podmínek a na důkaz toho připojují své podpisy.
8. Tato Smlouva nabývá **platnosti a účinnosti** dnem jejího podpisu oběma smluvními stranami. Případná plnění smluvních stran v rámci předmětu Smlouvy před nabytím její účinnosti se považují za plnění dle této Smlouvy, včetně práv a povinností z tohoto vyplývajících.

9. Nedílnou součástí této Smlouvy je:

- Příloha č. 1: Specifikace předmětu Smlouvy
- Příloha č. 2: Obrazová příloha předmětu Smlouvy

V Chlumci dne

V XXXXXXXXX dne

Ing. Petra Šilhánová
ředitelka odštěpného závodu
DIAMO, státní podnik
odštěpný závod PKÚ
(Prodávající)

(Kupující)



DIAMO, státní podnik
odštěpný závod PKÚ
Hrbovická 2, Hrbovice
403 39 Chlumec

ZÁPIS

o předání pro DIAMO, státní podnik, odštěpný závod PKÚ, již nadále nepotřebného, nadbytečného, běžným dlouhodobým provozováním po pozemních a účelových komunikacích opotřebeného – **ojeté**ho DHM.

Předávající: **Lubomír Ševčík**, technický pracovník referátu autodopravy .. RA
Přebírající: **Miroslav Košťál**, technický pracovník oddělení majetku .. OMA

Dne **09.02.2024** došlo k fyzickému předání níže uvedeného **DHM**:

Druh vozidla:	Osobní automobil kombi
Kategorie vozidla:	M1G
Tovární značka:	SUZUKI
Typ:	JT
Varianta:	D44V
Verze:	MT
Obchodní označení:	GRAND VITARA 1.9 D
Výrobce:	SUZUKI MOTOR CORPORATION, Japonsko
Registrační značka:	6U7 0902
VIN:	JSAJTD44V00640077
Typ motoru:	F9Q
Palivo:	Nafta motorová.
Zdvihový objem:	1 870 cm ³
Maximální výkon:	95 kW/4 000 ot. min.⁻¹
Výrobce:	RENAULT, Francie
Převodová skříň:	Manuální 5 ^{-ti} stupňová
Číslo technického průkazu:	UE 498976
Číslo ORV:	UBB 936035
Inventární číslo:	82200482 (H601005)
Pořízeno z dotace:	559 166,67 Kč bez DPH
Pořizovací hodnota:	0,00 Kč
Účetní hodnota:	0,00 Kč
Měsíční odpis:	0,00 Kč
Vedeno na účtu:	U80100 .. středisko Chabařovice , údržba elektro, Pavel Potrošovský .. 69456
Zakázka číslo:	PM6U709020M1
Rok výroby:	2011
Pořízení:	2011
První uvedení do provozu:	16.11.2011
Barva:	Stříbrná metalíza
Stav tachometru:	179 538 km
Celkem ujeté:	179 538 km
Stav PHM v nádrži:	cca 60 litrů NM (plná 66 l)
TK + ME platí do:	25.10.2025

Kontrolou vozidla bylo shledáno:

Celkový stupeň opotřebení vozidla je přímo úměrný k celkovému počtu ujetých kilometrů a jeho stáří. Čalounění sedadel je opotřebeno **běžným dlouhodobým** používáním. Lak karoserie, strojní skupiny a podskupiny jsou opotřebeny rovněž **běžným dlouhodobým** provozováním po pozemních a účelových komunikacích.

Karoserie je napadena korozi. Zadní nárazník je mechanicky narušen a propíchnut v blízkosti tažného zařízení. Na předním nárazníku chybí krytka tažného oka. Na pravé straně u vnějšího zrcátka jsou mechanicky narušené plastové kryty zrcátka a částečně nefunguje zpětný pojezd ostřikovačů světlometů.

Chladicí systém obsahuje novou nemrznoucí směs s bodem tuhnutí **-40 °C**. Nádržka ostřikovačů čelního okna je naplněná zimní směsí s bodem tuhnutí **-20 °C**. Brzdová kapalina obsahuje **1 % H₂O**. Olejovou náplň motoru tvoří motorový olej **Shell Helix Ultra**, specifikace **5W30**. Hladiny a kvalita olejových náplní byly průběžně kontrolovány v rámci výrobcem stanovených prohlídek po ujetí příslušného počtu kilometrů. Vůz je osazen **továrně novým** akumulátorem **Starline 12V, 91Ah, 740A**.

Servisní interval je **20 000 km** nebo **jeden rok**, dle toho, co nastane dříve. Poslední servisní prohlídka včetně výměny motorového oleje byla provedena dne **05.12.2022** při stavu tachometru **175 920 km**.

Výměna sady rozvodů včetně vodního čerpadla byla provedena dne 12.10.2020 při stavu tachometru 155 000 km.

Pneumatiky:

Automobil je osazen sadou **zimních** pneumatik **Bridgestone Blizzak DM-V3, 225/70 R16 103 S** se zbývající výší dezénu **8 mm**, namontovaných na litých discích zn. **ENZO**.

Rezervní kolo se sestává z **dojezdové letní** pneumatiky tovární značky **Bridgestone TRR, 225/70 R16 103M** (V_{MAX} 80 km.hod.⁻¹), se zbývající výší dezénu **4 mm** namontované na plechovém disku. Současně je k vozu předávána sada **letních** pneumatik značky **Bridgestone Dueler H/T 687, 225/65/R17 102H**, jejichž zbývající výše dezénu je **6 mm**, namontovaných na **originálních litých discích SUZUKI**.

Opravy provedené na vozidle: (dle dostupných záznamů od období 07/2013 – 01/2024)

07/13 Servis **30 000 km** – výměna motorového oleje SHELL 5W30 + filtru, cena: **9 043 Kč** (Autosalon Most)

10/13 Výměna ložiska LZ kola, cena: **10 374 Kč** (Autosalon Most)

05/14 Servis **45 000 km** – výměna motorového oleje SHELL 5W30 + filtru, výměna vzduchového a pylového filtru, cena: **12 300 Kč** (Autosalon Most)

01/15 Servis **60 000 km** – výměna motorového oleje 5W30 + filtru, cena: **8 431 Kč** (Autosalon Most)

03/15 Výměna předních a zadních brzdových destiček a krytu motoru, cena: **13 552 Kč** (Autosalon Most)

08/15 Servis **75 000 km** – výměna motorového oleje 5W30 + filtru, výměna vačkového hřídele a rozvodové Sady, cena: **29 194 Kč** (Autosalon Most)

01/16 Výměna řemenů pohonu příslušenství, cena: **1 924 Kč** (Autosalon Most)

06/16 Servis **90 000 km** – výměna motorového oleje 5W30 + filtru, vzduchového filtru, výměna LZ náboje kola a rozvodové sady, cena: **41 239 Kč** (Autosalon Most)

06/17 Servis **105 000 km** – výměna motorového oleje 5W30 + filtru, výměna oleje v diferenciálu, cena: **4 591 Kč** (Autosalon Most)

07/17 Výměna předních brzdových kotoučů a destiček, výměna obložení ruční brzdy a zadních tlumičů, cena: **19 652 Kč** (Autosalon Most)

03/18 Výměna řemenů pohonu příslušenství a tyček stabilizátoru, cena: **6 198 Kč** (Autosalon Most)

06/18 Servis **130 000 km** – výměna motorového oleje SHELL 5W30 + filtru, výměna vzduchového a pylového filtru a zadního náboje kola, cena: **16 872 Kč** (Autosalon Most)

09/18 Servis **145 000 km** – výměna motorového oleje 5W30 + filtru, výměna vzduchového a pylového filtru a brzdové kapaliny, cena: **8 340 Kč** (Autosalon Most)

10/20 Servis **155 000 km** – výměna motorového oleje 5W30 + filtru, výměna vzduchového, pylového a palivového filtru, **výměna sady rozvodů včetně vodní pumpy**, termostatu a řemenů, cena: **28 186 Kč** (Auto Motors UL)

12/21 Servis **168 000 km** – výměna motorového oleje 5W30 + filtru, výměna vzduchového, pylového a zadních brzdových destiček, cena: **9 684 Kč** (Auto Motors UL)

06/22 Výměna ramen přední nápravy včetně uložení a stabilizátoru, geometrie, cena: **28 989 Kč** (Auto Motors UL)

12/22 Servis **175 920 km** – výměna motorového oleje 5W30 + filtru, výměna vzduchového filtru, kontrola podvozku, diagnostika, cena: **3 893 Kč** (Auto Moto Jiroušek UL)

01/24 Výměna chladiče motoru včetně chladicí kapaliny, regenerace klimatizace s výměnou chladiva, oleje a barviva, cena: **14 657 Kč** (Auto Moto Jiroušek UL)

01/24 Výměna autobaterie Starline 12V/91Ah/740A, cena: **2 593 Kč** (LKQ Auto Kelly UL)

Celkové provozní náklady na uvedený automobil 07/2013 – 12/2022 dosáhly dle doložených faktur výše 269 712,00 Kč s DPH

Soupis dokladů:

- technický průkaz č.: **UE 498976**,
- osvědčení o registraci vozidla č.: **UBB936035**,
- zelená karta č. 787318044,
- záznam o dopravní nehodě,
- návod k obsluze GRAND VITARA,
- servisní knížka,
- typový list tažného zařízení HOOK CZ s.r.o.

Ostatní soupis věcí předávaných s automobilem:

- 2 ks dálkové ovládání od zámku dveří a zapalování (dálkové ovládání obsahuje nouzový klíč od zámků dveří a rezervního kola,
- 1 ks klíček od tažného zařízení
- 4 ks interiérové pryžové rohože,
- autolékárnička,
- výstražný trojúhelník,
- klíč na matice kol,
- zvedák mechanický,
- silonové vlečné lano,
- PVC škrabka na okna,
- střešní nosič inv. č. **891009077** (V700013).

Vybavení vozidla:

- integrované autorádio s CD a MP3 přehrávačem,
- manuální klimatizace,
- palubní počítač,
- vyhřívaná přední sedadla,
- přední mlhová světla,
- výškově stavitelné sedadlo řidiče,

- bezklíčkové zapalování,
- elektrické ovládání všech oken,
- tažné zařízení **BTZ 28 – 08 B**, v. č. 24521,
- střešní hagusy.

Závěr:

Vůz byl odstaven z provozu v období **01/2024** a nyní se nachází uložen v areálu o. z. PKÚ, Hrbovická 2, Hrbovice, 403 39 Chlumeč, **DIAMO**, státní podnik, v garáži č. **15**.

DIAMO, státní podnik
odštěpný závod PKÚ
Hrbovická 2, Hrbovice
403 39 Chlumeč



Předávající:


Lubomír Ševčík

Přebírající:


Miroslav Košťál

Znalec: Ing. Jan Mašek, U rybníka 131, 434 01 Most, mobil: 602444131,
E-mail: masek.honza@post.cz.

Adresát: DIAMO, státní podnik, odštěpný závod PKÚ, Hrbovická 2, Hrbovice,
403 39 Chlumec, IČO: 00002739, DIČ: CZ00002739.

ZNALECKÝ POSUDEK

1267/8//2024

o ceně obvyklé osobního motorového vozidla zn. Suzuki Grand Vitara 1.9 D, rz 6U7 0902.



Počet stran: 6

Počet předaných vyhotovení: 2

Znalecký posudek je vypracován s použitím Znaleckého standardu číslo I/2005 z roku 2004, standardu č. I/2022 z roku 2021, učebnice Albert Bradáč a kolektiv – Soudní inženýrství, Akademické nakladatelství Cerm Brno, s.r.o., z roku 1997.

0. Úvod.

0.1. Žadatel o znalecký posudek.

DIAMO, státní podnik, odštěpný závod PKÚ, Hrbovická 2, Hrbovice, 403 39 Chlumec, IČO: 00002739, DIČ: CZ 00002739, plátce DPH, objednávka ústní z 3.4.2024, termín vypracování znaleckého posudku 3.5.2024.

0.2. Účel vyžádání znaleckého posudku.

Vyhotovení znaleckého posudku za účelem stanovení ceny obecné osobního motorového vozidla zn. *Suzuki Grand Vitara 1.9 D, rz 6U7 0902* pro firmu DIAMO, státní podnik, odštěpný závod PKÚ, Hrbovická 2, Hrbovice, 403 39 Chlumec, IČO: 00002739, DIČ: CZ 00002739, za účelem jeho možného prodeje.

0.3. Datum, ke kterému má být cena vozidla stanovena.

Cena je stanovena ke dni prohlídky 3.4.2024.

0.4. Podklady pro vypracování znaleckého posudku.

Znalecký standard číslo I/2005 a I/2022, Akademické nakladatelství Cerm Brno, s.r.o., z roku 2004 a 2021,

Učebnice Albert Bradáč a kolektiv – Soudní inženýrství, Akademické nakladatelství Cerm Brno, s.r.o., z roku 1997,

Osvědčení o registraci vozidla č. UE 49876,

Fotografie předmětného osobního motorového vozidla.

1. Nález.

Nález vychází z informací firmy a prohlídky osobního motorového vozidla dne 3.4.2024.

1.1. Identifikace vozidla.

Značka a typ vozidla:	SUZUKI, JT, D44V, MT, Grand Vitara 1.9 D
Druh vozidla:	osobní automobil M1G
Technický průkaz série , číslo:	UE, čís. 498976
Osvědčení o TP platné do:	25.10.2025
Výr. číslo vozidla / rok výroby:	JSAJTD44V00640077/ 2011
VIN nebo výr. číslo karosérie / rok výroby:	dtto
Výrobní číslo motoru / rok výroby:	F9Q / 2011
Obsah, druh, výkon motoru:	1 870 ccm, vznětový, 95 kW
Druh karoserie:	osobní kombi 5 dveřová
Druh a rozměr pneu prvomontáže:	225/65 R17 101 H
Schválené změny proti původnímu typu dle TP:	ne
Registrační značka (SPZ) vozidla:	6U7 0902
Datum prvního uvedení do provozu:	16.11.2011
Držitel vozidla:	DIAMO, státní podnik, odštěpný závod PKÚ, Hrbovická 2, Hrbovice, 403 39 Chlumec
Počet předchozích držitelů:	1
Stav počítáče ujetých kilometrů:	179 538
Údaje o počtu ujetých kilometrů dle sdělení držitele:	179 538
Údaje na vozidle s údaji v dokumentaci souhlasí:	ano

1.2 Údaje o opravách.

Předpokládá se, že na vozidle byla prováděna běžná údržba a běžné opravy spojené se servisem motorového vozidla, vozidlo bylo řádně servisováno.

1.3 Výbava vozidla.

Vozidlo je vybaveno 4 ks nepoškozených náhradních kol na originálních litých ráfcích zn. Suzuki s letními pneumatikami zn. Bridgestone Dueler H/T 687 o rozměru 225/65 R17 102 H s hloubkou dezénu 6 mm.

1.4 Prohlídka a zkušební jízda.

Technický stav vozidla zjištěn prohlídkou dne 3.4.2024.

Za účasti pana Miroslava Košťála.

Zkušební jízda dne 3.4.2024.

Vozidlo řídil: pan Miroslav Košťál

Stav vozovky, atmosférické podmínky:

Vozovka suchá, slunečno, teplota +12° C.

Stabilita vozidla:

- v přímé jízdě zachovává stopu,
- při brzdění provozní brzdou zachová stopu i směr.

Technický stav byl zjištěn bezdemontážní prohlídkou vozidla 3.4.2024.

Celkový stav osobního motorového vozidla odpovídá stáří a podmínkám za kterých bylo vozidlo provozováno, celkový stav vozidla je dobrý.

1.5 Technický stav jednotlivých skupin vozidla.

1.5.1 Motor:

Motor vizuálně kompletní, el. příslušenství je kompletní.

Výfukové potrubí a tlumiče výfuku jsou částečně zkorodované, mazací systém je těsný, obdobně jako systém chladicí, rozjezd plynulý, motor mírně hlučí a kouří. Stav méně dobrý.

Celkové hodnocení motoru: stav neodpovídá ZA, bude provedena srážka na technický stav – 10%.

1.5.2 Převodovka + rozdělovací převodovka:

Řazení převodových stupňů je plynulé bez závad, vše je bez úniků oleje, nepoškozené části převodovky, rozdělovací převodovka mírně hlučí. Stav méně dobrý.

Celkové hodnocení technického stavu převodovky + rozdělovací převodovky: stav neodpovídá ZA, bude provedena srážka na technický stav – 10%.

1.5.3 Zadní náprava + rozvodovka + hnací hřídel:

Vše je funkční bez závad, projevují se mírné vůle v ložiscích kol, rozvodovka hlučí, uložení hnacího hřídele se jeví bez závad, ale projevují menší vůle. Stav méně dobrý.

Celkové hodnocení technického stavu zadní nápravy + rozvodovky + hnacího hřídele: stav neodpovídá ZA, bude provedena srážka na technický stav – 10%.

1.5.4 Přední náprava + mech. řízení + rozvodovka + hnací hřídel:

Vše je funkční bez závad, projevují se značné vůle v ložiscích kol a mechanismech řízení, rozvodovka hlučí, hnací hřídel a jeho uložení vykazuje menší vůle, projevuje se částečná koroze jednotlivých prvků pohonu. Stav méně dobrý.

Celkové hodnocení technického stavu přední nápravy + mech. řízení + rozvodovka + hnací hřídel: stav neodpovídá ZA, bude provedena srážka na technický stav – 10%.

1.5.5 Rám:

Stav odpovídá věku vozidla, je mírně poškozený vlivem provozu v terénu, koroze se projevuje na celém rámu. Stav méně dobrý.

Celkové hodnocení technického stavu rámu: stav neodpovídá ZA, bude provedena srážka na technický stav – 10%.

1.5.6 Karoserie:

Stav odpovídá věku vozidla, je částečně zkorodovaná v oblasti lemů blatníků, na levém zadním blatníku jsou patrná poškození laku. Stav méně dobrý.

Celkové hodnocení technického stavu karoserie: stav neodpovídá ZA, bude provedena srážka na technický stav – 10%.

1.5.7 Výbava karoserie.

Stav odpovídá věku vozidla, vnitřní část vozidla je udržovaná, čalounění je částečně poškozené provozem, všechny přístroje, osvětlení, sluneční clony, osvětlení je funkční bez závad, okna jsou nepoškozená. Stav méně dobrý.

Celkové hodnocení technického stavu výbavy karoserie: stav neodpovídá ZA, bude provedena srážka na technický stav – 10%.

Celkově lze vozidlo hodnotit po stránce technické jako průměrné se stavem neodpovídajícím ZA.

1.6. Pneumatiky.

Výchozí cena pneu prvomontáže (CNPP).

CNPP = 4 ks x 3 092,- Kč + 1 ks x 3 929,- Kč = 16 297,- Kč

CNPP = 16 297,- Kč.

Vychází se z informací prodejců pneumatik v regionu a ČR.

Pneumatiky na vozidle:

Pneu	LP	PP	PZ	LZ	R
Typ			Bridgestone		
Rozměr, označení		225/70 R 16 103 S			225/70 R16 103N
Druh			prvovýroba		
Dezén		Blizzak DM-V3			TRR
Výchozí cena pláště (Kč)		3 092,-			3 929,-
Výchozí cena duše (Kč)			0,-		
Celková výchozí cena pneu (Kč)		3 092,-			3 929,-
Tech. hodnota THP (%)		40			30

Časová cena CČPV (Kč)

1 237,-

1 179,-

Celkem časová cena pneu na vozidle CČPV (Kč)**6 127,- Kč.****1.7 Mimořádná výbava.**

Vozidlo má 4 ks rezervních kol na originálních ráfcích z lehkých slitin zn. Suzuki s pneumatikami zn. Bridgestone Dueler H/T 687, o rozměru 225/70 R15 102 HL s hloubkou dezénu 6 mm.

Druh, typ	ks	Výchozí cena CNVM [Kč]	Stáří (roků)	Stav při prohlídce	Technická hodnota THVM [%]	Časová cena CČVM [Kč]
Vozidlové pneumatiky	4	11 406,-	4	dobry	0	2 281,-
Cena časové výbavy mimořádné – CČVM – celkem Kč						9 124,-

2. POSUDEK.**2.1. Výpočet technické hodnoty vozidla.****2.1.1. Výpočet základní amortizace (ZA).**

Dle Znaleckého standardu č.I / 2022 - oceňování motorových vozidel.

Doba provozu DP = 13 roků , ZAD = 86,0 %

Dle informací z technického průkazu motorového – přípojného vozidla série UE, 498976

Počet ujetých km PKM = 179 538 , ZAP = 65,9 %

Dle informací z prohlídky motorového vozidla a informací majitele vozidla.

$$\text{Aritmetický průměr } ZA = \frac{ZAD + ZAP}{2} = 76,0 \%$$
2.1.2. Výpočet redukované technické hodnoty vozidla (THVR).

Skupina	THSN	ZA	TECH. STAV	THS	PDS	PTHS
	%	%	+/- %	%	%	%
Vozidlo jako celek	100	76,0	- 10,0		100,0	24,0

Redukovaná technická hodnota vozidla THVR = 24,0 %

2.2. Výchozí cena vozidla (CN).

Výše výchozí ceny vozidla CN = 559 166,67 Kč bez DPH byla stanovena dle informací z předávacího protokolu a prodejců osobních motorových vozidel zn. SUZUKI v regionu a ČR.

2.3. Výpočet časové ceny vozidla (CČV).

Vých. cena	CN	Kč	559 166,67
Vých. cena pneu prvomontáže	CNPP	Kč	16 297,-
Reduk. cena vozidla	CR	Kč	542 869,67
Reduk. tech. hod. vozidla	THVR	%	24,0
-2			
THVR x CR x 10		Kč	130 289,-
Časová cena pneu na vozidle	CČPV	Kč	6 127,-
Časová cena mimořádné výbavy	CČVM	Kč	9 124,-
Časová cena vozidla	CČV	Kč	144 540,-
Časová cena vozidla po zaokrouhlení		Kč	144 500,-

2.4. Výpočet obvyklé ceny vozidla (CO).

Koeficient prodejnosti KP = 0,8.

Koeficient prodejnosti KP vychází z informací autobazarů a literatury, cen ojetých osobních motorových vozidel zn. Suzuki Grand Vitara 1.9 D, výkonu 95 kW, zdvihového objemu 1 870 ccm z roku 2011, s podobným technickým stavem a počtem ujetých kilometrů a byl vypočten jako poměr ceny prodejní a časové osobních motorových vozidel zn. SUZUKI Grand Vitara 1.9 D z roku 2011.

Obvyklá cena CO = CČV x KP = 144 500,- x 0,8 = 115 600,- Kč

Obvyklá cena po zaokrouhlení: 116 000,- Kč bez DPH

Slovy: stošestnácttisíc korun českých. Obvyklá cena je vyjádřena v úrovni cen bez DPH.

Odpověď na otázku položenou znalci.

Cena obvyklá osobního motorového zn. Suzuki Grand Vitara 1.9 D, výkonu 95 kW, zdvihového objemu 1 870 ccm z roku 2011, rz 6U7 0902, s výše uvedeným nájezdem km, k 3.4.2024, pro firmu DIAMO, státní podnik, odštěpný závod PKÚ, Hrbovická 2, Hrbovice, 403 39 Chlumeč, IČO: 00002739, DIČ: CZ00002739 za účelem jeho možného prodeje činí celkem – 116 000,- Kč bez DPH.

Znalecká doložka

Znalecký posudek jsem podal jako znalec jmenovaný rozhodnutími Krajského soudu v Ústí nad Labem ze dne 2.7.1993 č.j. Spr. 3344 / 93 v oboru ekonomika, odvětví ceny a odhady, se specializací motorových vozidel, z 15.1.1998 č.j. Spr. 6232 / 97 v oboru ekonomika, odvětví ceny a odhady movitých věcí, se specializací stroje a strojní zařízení a z 22.1.2003 č.j. Spr. 343/2003 v oborech doprava a strojírenství, odvětví doprava silniční a městská, strojírenství všeobecné, se specializací posuzování technického stavu motorových vozidel, strojů a zařízení, zapsaný v seznamu znalců a tlumočnicků vedeném krajským soudem v Ústí nad Labem.

Znalecký úkon je zapsán ve znaleckém deníku pod pořadovým číslem

.....1267/8/ 2024.....

Znalečné, náhradu nákladů a mzdu účtuji dle připojené likvidace

V Mostě 5.4.2024



Ing. Jan Mašek

TECHNICKÝ POPIS VOZIDLA		ZMĚNA						
ZTP č.:	3976-50-03	ES č.:	e4*2001/116*0091*	(ZTP)				
Vozidlo	1 Druh vozidla:	OSOBNÍ AUTOMOBIL						
	2	KOMBI						
	J Kategorie vozidla (zkratka):	MIG						
Motor	D.1 Tovární značka:	SUZUKI						
	D.2 Typ:	JT	Varianta:	D44V	Verze:	MT		
	D.3 Obchodní označení:	GRAND VITARA 1.9 D						
Emise	E Identifikační číslo vozidla (VIN):	JSAJTD44700840077						
	3 Výrobce vozidla:	SUZUKI MOTOR CORPORATION, JAPONSKO						
	4 Výrobce:	RENAULT, FRANCIE						
Kategorie	5 Typ:	F9Q	P.3 Palivo:	NM				
	P.2 Max. výkon (kW) / P.4 ot. [min ⁻¹]:	95.0/4 000	P.1 Zdvih. objem [cm ³]:	1 870				
	V.9 Předpis EHK OSN č.:		Směnice EHS/ES č.:	692/2008A				
Měření	V.6 Korigovaný součinitel absorpce [m ⁻¹]:	0.52	V.7 CO ₂ [g.km ⁻¹]:					
	6 Výrobce:							
	7 Druh (typ):	5 DVEŘOVÁ						
Hmotnosti	8 Výrobní číslo (nástavby, kabiny):							
	R Barva:	STŘÍBRNÁ METALÍZA						
	S Počet míst: - celkem:	5	S.1 - k sezení:	5	S.2 - k stání:	0	9 - lůžek:	0
Rozměry	10 Maximální zařízení střechy [kg]:	75	11 Objem cisterny [m ³]:					
	12 Celková [mm]: - délka:	4 500	13 - šířka:	1 810	14 - výška:	1 695		
	M Rozvor [mm]:	2 640						
Hmotnosti	15 Rozměry ložné plochy [mm]: - délka:				16 - šířka:			
	G Provozní hmotnost [kg]:	1 729						
	F.1 Největší technicky přípustná / F.2 povolená hmotnost [kg]:	2 170/2 170						
Hmotnosti	N Největší technicky přípustná/povolená hmotnost na nápravu [kg]: N.1; N.2; N.3; N.4	1 050/1 050; 1 210/1 210						
	17 Největší svislé statické zatížení spojovacího zařízení (závěs/točnice) [kg]:	2 85						
	O.1 Největší technicky přípustná/povolená hmotnost přípojného vozidla [kg]: - brzdného:	2 000/2 000						
Hmotnosti	O.2	- nebrzdného: 750/750						
	13 Největší technicky přípustná / F.3 povolená hmotnost jízdní soupravy [kg]:	4 170/4 170						
	19 Spojovací zařízení - druh a typ:							
Nápravy	L Počet náprav - z toho poháněných:	2 - 2						
	Kala a pneumatiky na nápravě (1-2-3-4-...): - rozměry/montáž (zdvojená = [2]):							
	20 1.	6.5 J X 17 ET 45; 225/65 R17 101 H						
Nápravy	21 2.	6.5 J X 17 ET 45; 225/65 R17 101 H						
	22 3.							
	23 4.							
Nápravy	T Nejvyšší rychlost [km.h ⁻¹]:	170						
	24 Brzdy (ANO/NE): - provozní:	ANO	- ABS:	ANO	- parkovací:	ANO	- odlehčovací:	NE
	U Vnější hluk vozidla (dB (A)): U.1 - stojícího / U.2 ot. [min ⁻¹]:	78.0/3 000		U.3 - za jízdy:	73.0			
Nápravy	25 Spotřeba paliva: - metodika:	ES 692/2008A		26 - při rychlosti [km.h ⁻¹]:				
	27 (l.100 km ⁻¹):	8.1 / 6.0 / 6.8						
	O Poměr výkon/hmotnost [kW.kg ⁻¹]:			28 Retardér:	NE			
Nápravy	29 Řazení převodovky (MAN/AUT):	MAN		30 Hydropohon:				
	Další údaje viz část DALŠÍ ZÁZNAMY:							

TŘÍDA A 50-I



ZÁZNAM O SCHVÁLENÍ TECHNICKÉ ZPŮSOBILOSTI VOZIDLA

Niže podepsaný potvrzuje, že vozidlu (nástavbě) byla schválena technická způsobilost k provozu na pozemních komunikacích. (V případě, kdy je technický průkaz vydán na základě schválení technické způsobilosti jednotlivého vozidla, potvrdí toto příslušný orgán státní správy a zapisí č. j. Rozhodnutí. Pokud se jedná o typové schválení vozidla č. j. se nezapisuje. U nástavby se v případě typového schválení napíše do kolonky č. j. číslo ZTP.)

Doklad o nabytí vozidla - záznam o celním projednávání

Vozidlo: č. j.

datum vystavení 10.11.2011

Nástavba: č. j.

datum doplnění



Otisk razítka a podpis oprávněné osoby

Otisk razítka a podpis oprávněné osoby



DALŠÍ ZÁZNAMY

CO2: 213/159/179 g/km

Variabilní provedení vozidla:

#20-21: 6.5 J X 16 ET45; 215/70 R16 99S, 6.5 J X 16 ET45; 225/70 R16 102S,

7 J X 18 ET45; 225/60 R18 100H

Vozidlo má předávkou zbrzděná č. 55/2001 3x

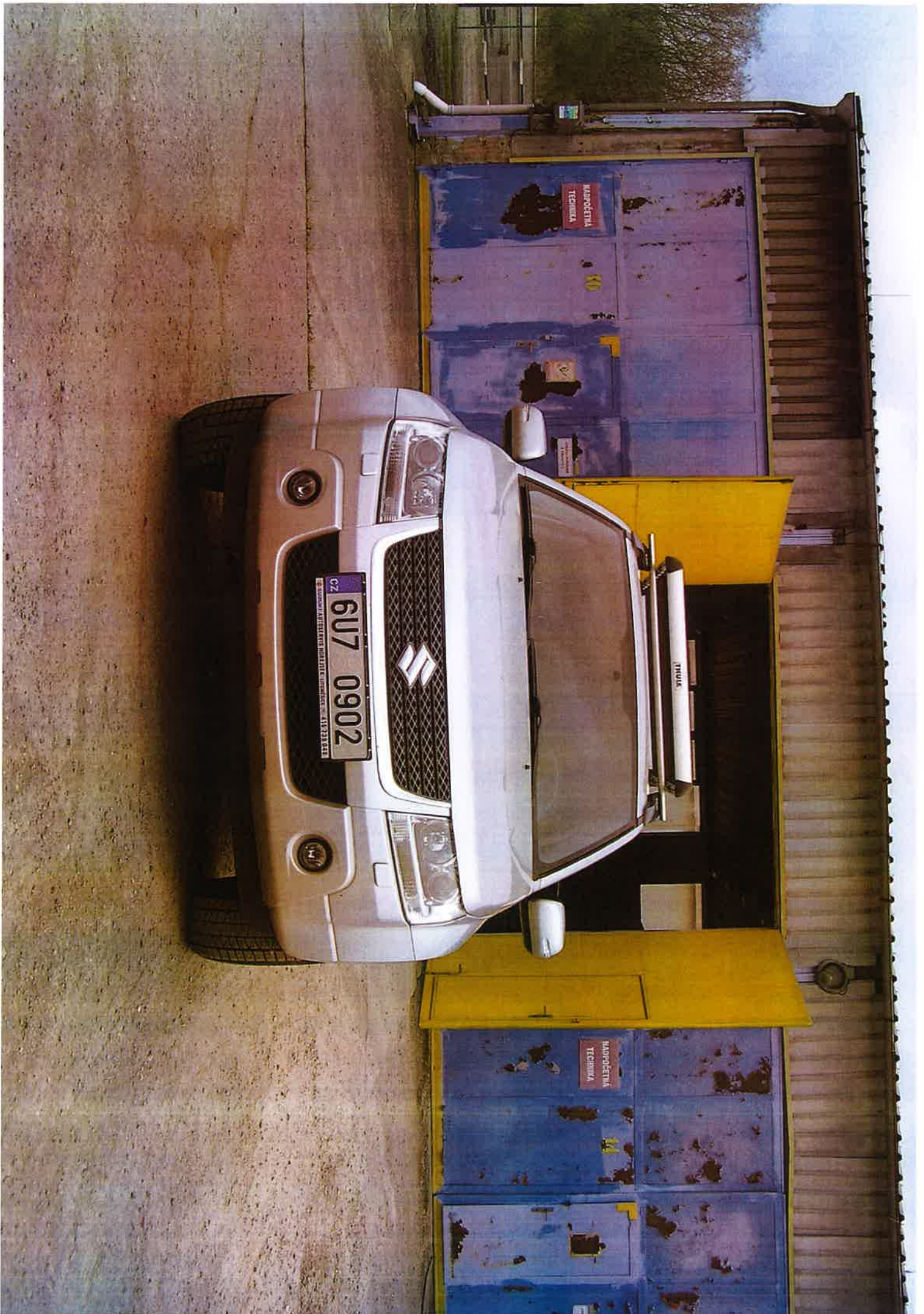
16.
17.
18.
19.
20.
21.
22.
23.
24.

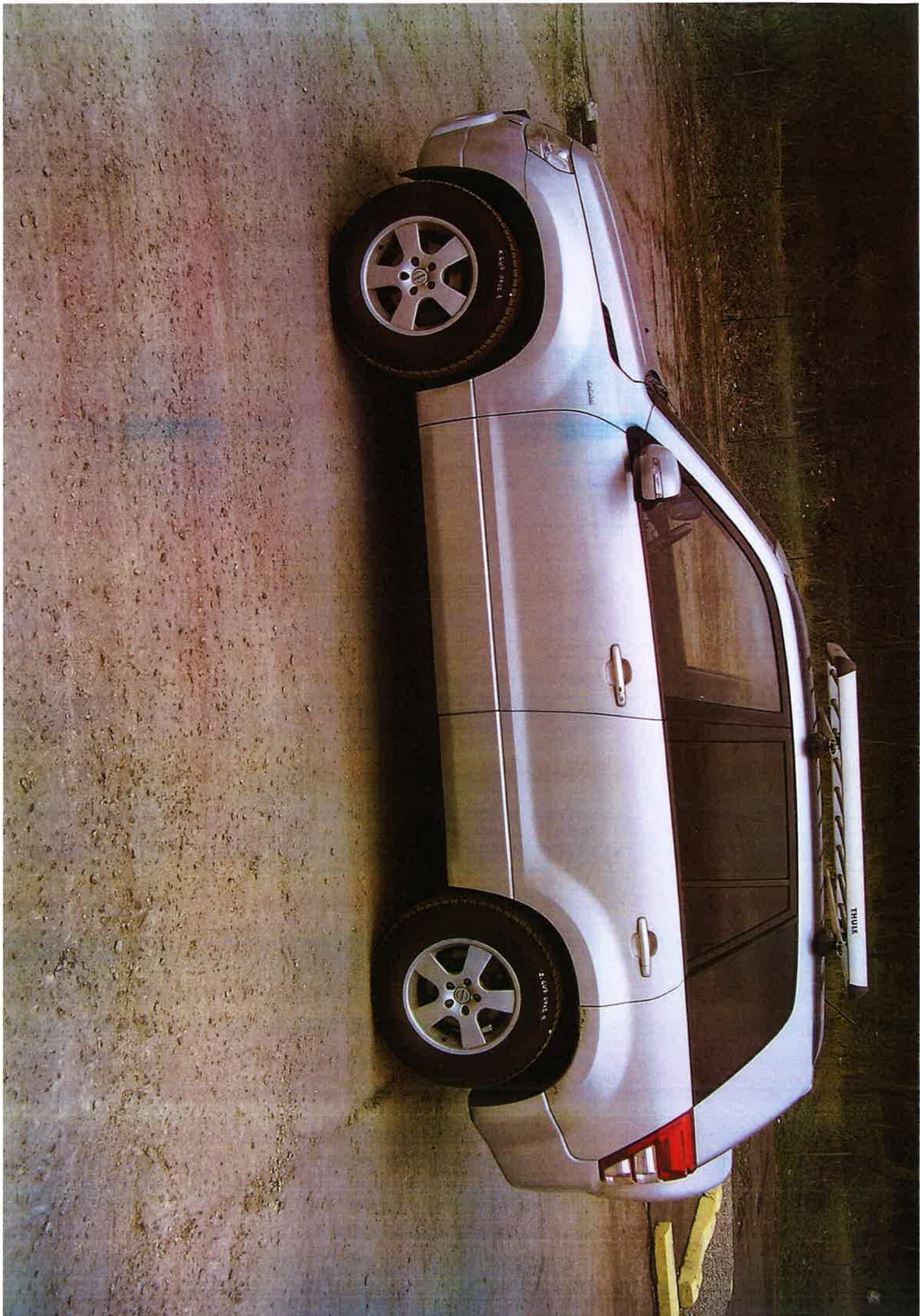
POUČENÍ

- Osvědčení o registraci je veřejná listina.
- Osvědčení o registraci musí být bezpečně uloženo. Ztrátu nebo zničení osvědčení o registraci je jeho držitel povinen neprodleně ohlásit věcně příslušnému orgánu státní správy.
- Zápisy do osvědčení o registraci smí provádět jen oprávněná osoba.
- Osvědčení o registraci se předkládá příslušným orgánům při provádění úkonů ve vztahu k vozidlu nebo na jejich výzvu.

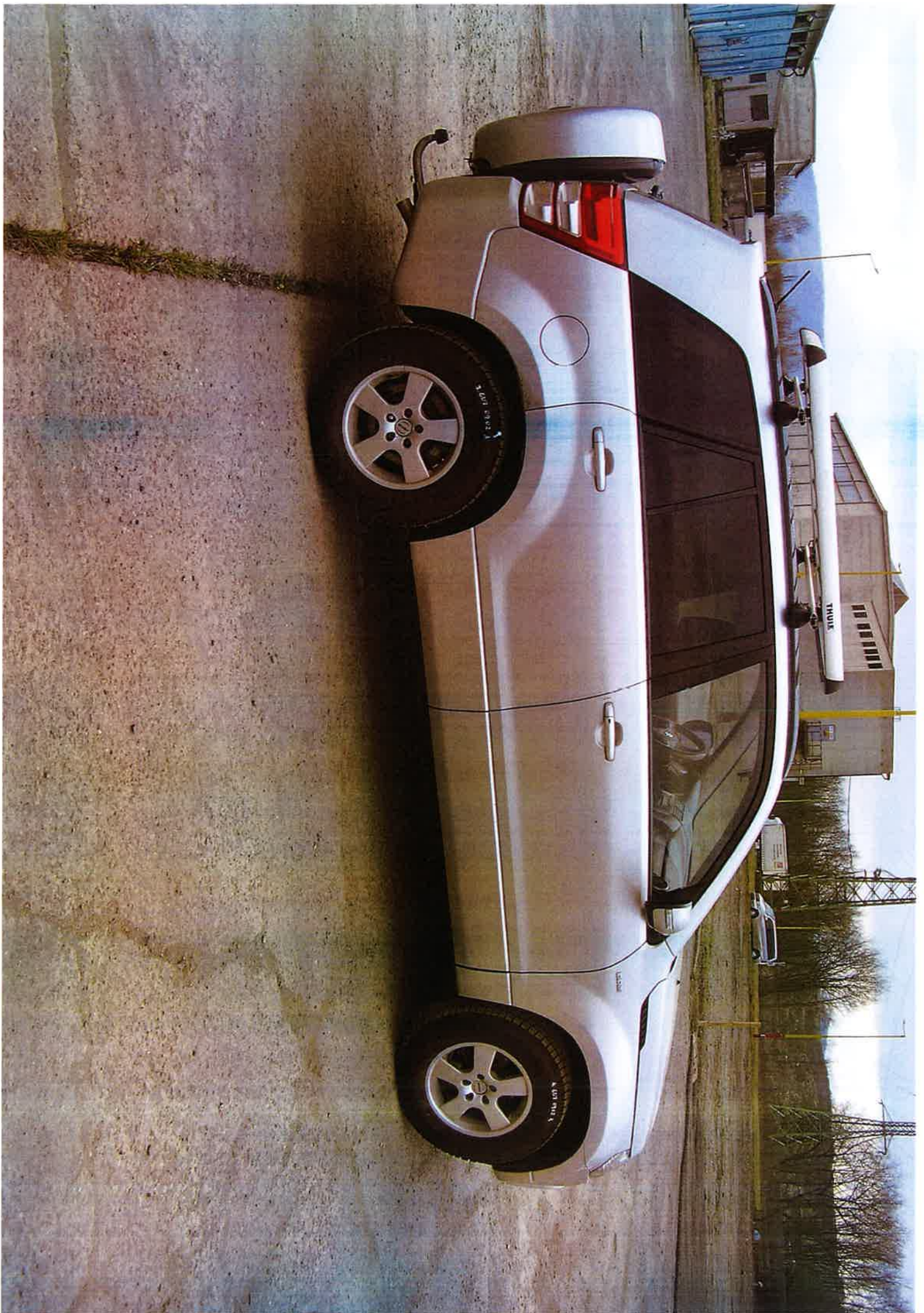
OSVĚDČENÍ O TECHNICKÉ ZPŮSOBILOSTI VOZIDLA

Platí do: 16.11.2015 Tech. prohlídka provedena dne: 15.11.2015 C. protokolu:	Platí do: 10.10.2017 Tech. prohlídka provedena dne: 10.11.2015 C. protokolu: 10-11-369	Platí do: 07.11.2019 Tech. prohlídka provedena dne: 07.11.2017 C. protokolu: 17-11-0296	Technická prohlídka vozidla nezpůsobila Tech. prohlídka provedena dne: 1.11.2019 C. protokolu:
Platí do: 1.11.2021 Tech. prohlídka provedena dne: 6.11.2019 C. protokolu: 10-11-048	Platí do: 27.10.2023 Tech. prohlídka provedena dne: 27.10.2021 C. protokolu: 20-10-1970	Platí do: 25.10.2025 Tech. prohlídka provedena dne: 29.10.2023 C. protokolu: 29-10-2553	Platí do: Tech. prohlídka provedena dne: C. protokolu:
Platí do: Tech. prohlídka provedena dne:	Platí do: Tech. prohlídka provedena dne:	Platí do: Tech. prohlídka provedena dne:	Platí do: Tech. prohlídka provedena dne:









z JSA JTD4FN00640071 z







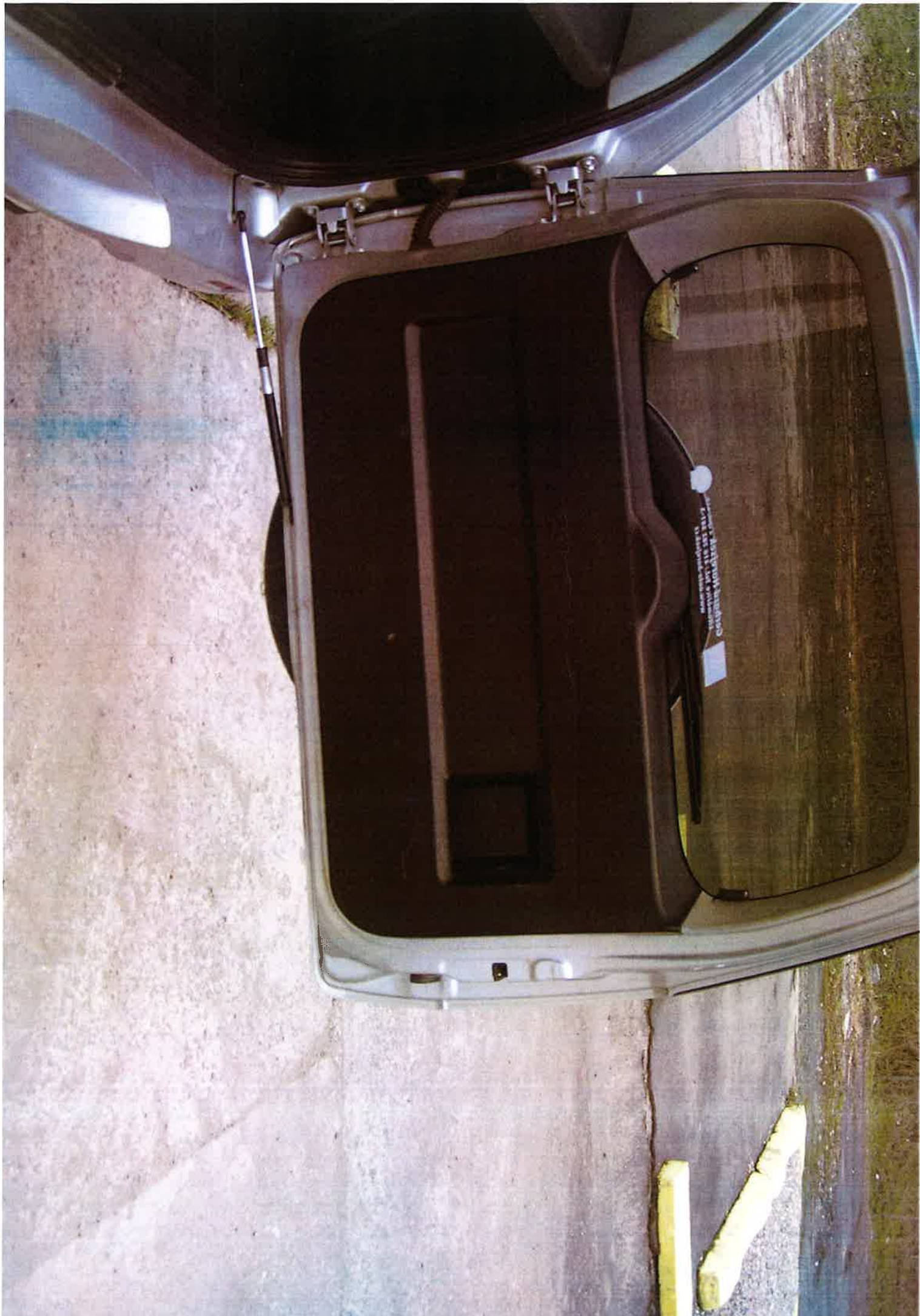




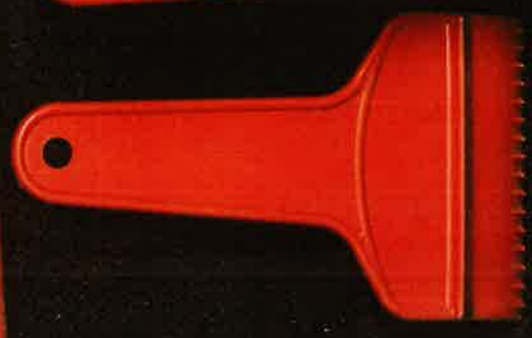






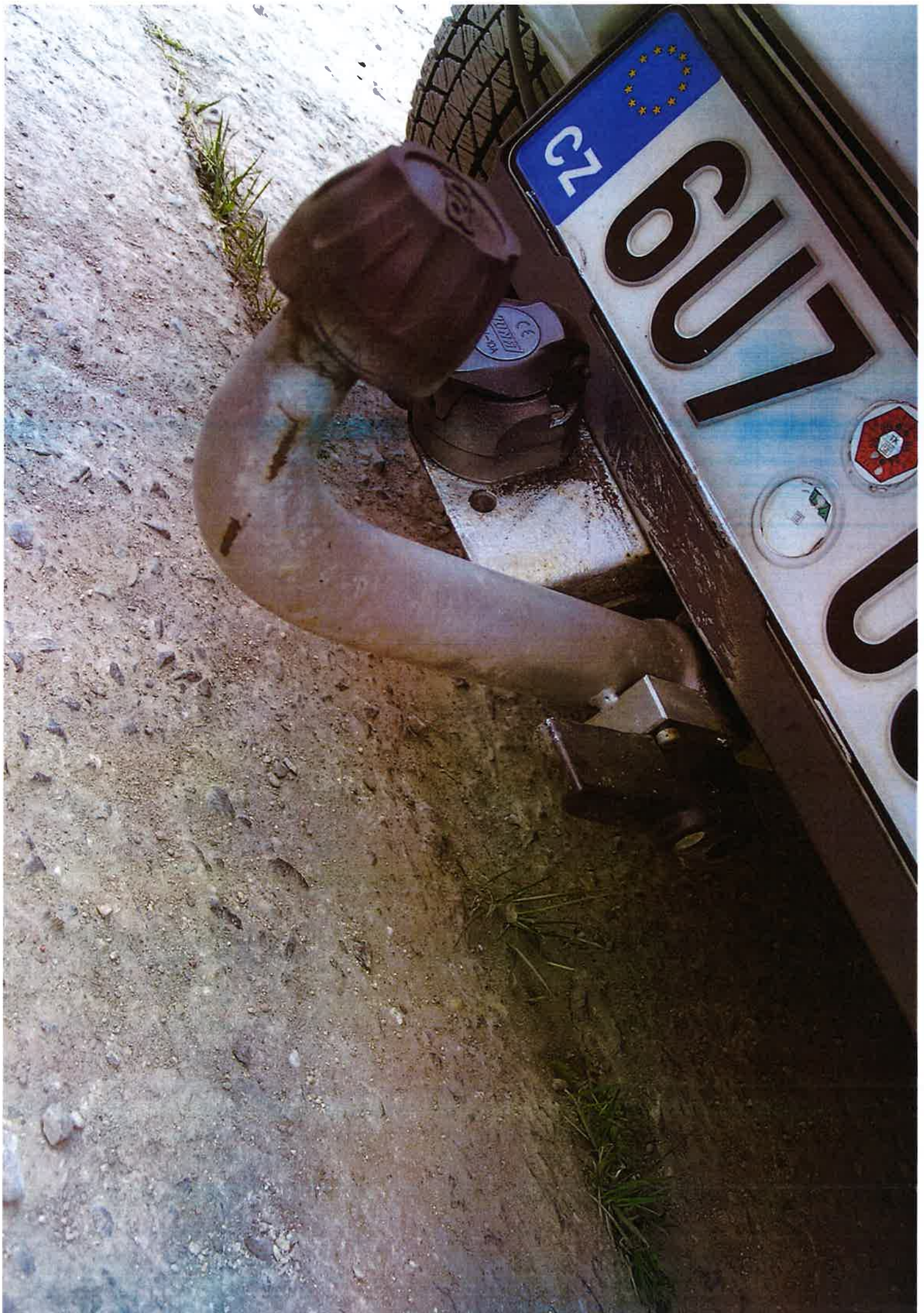


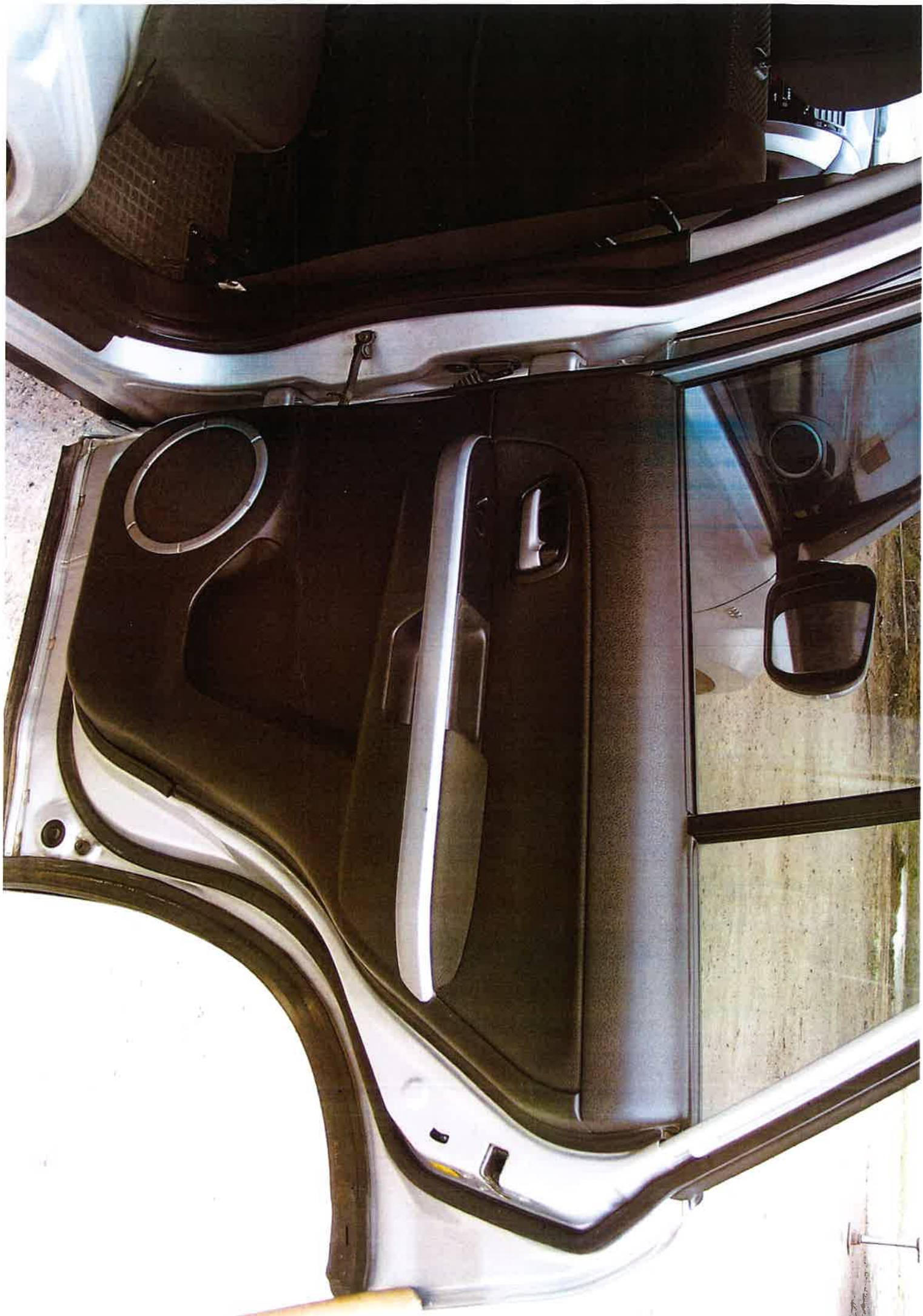












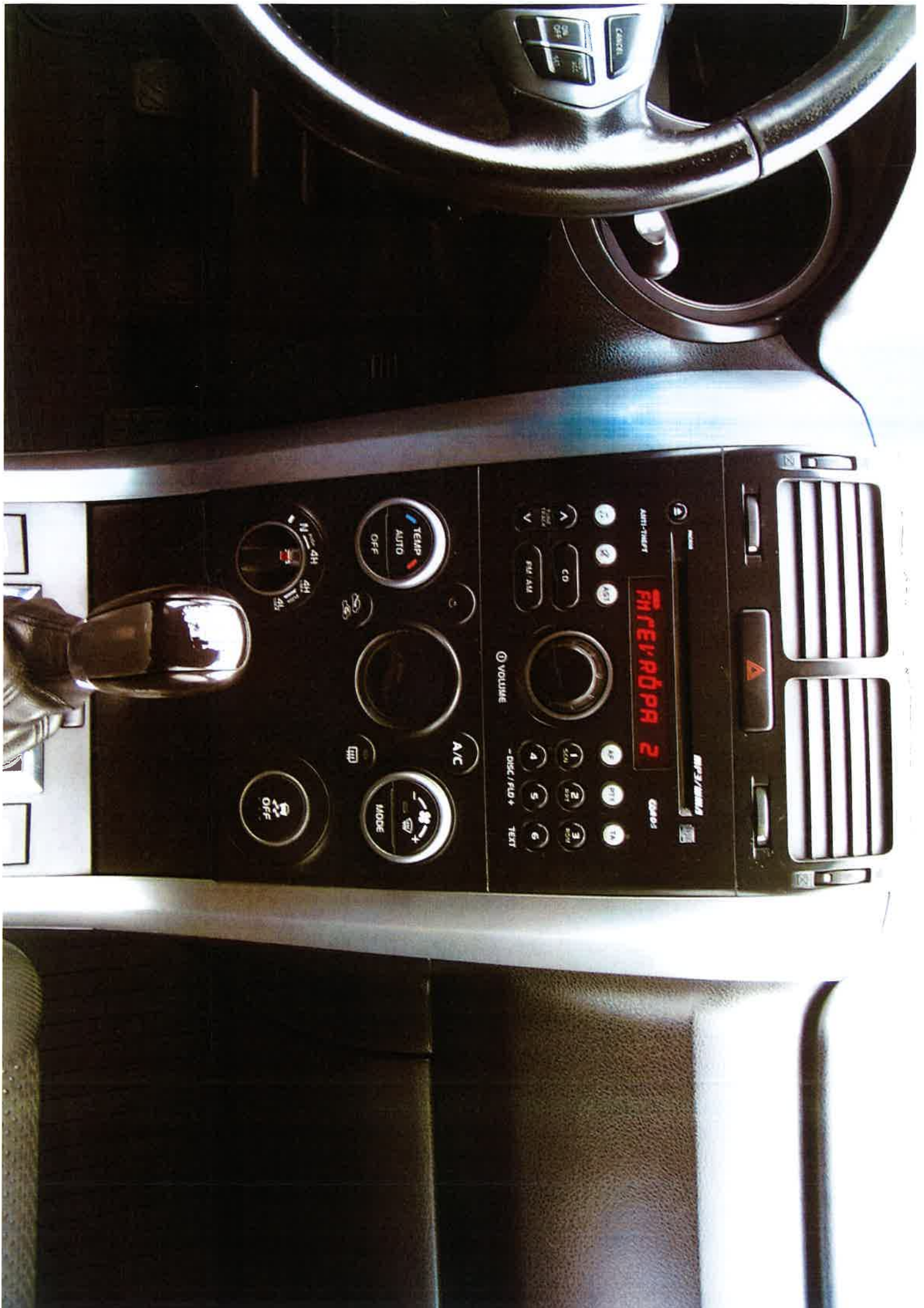


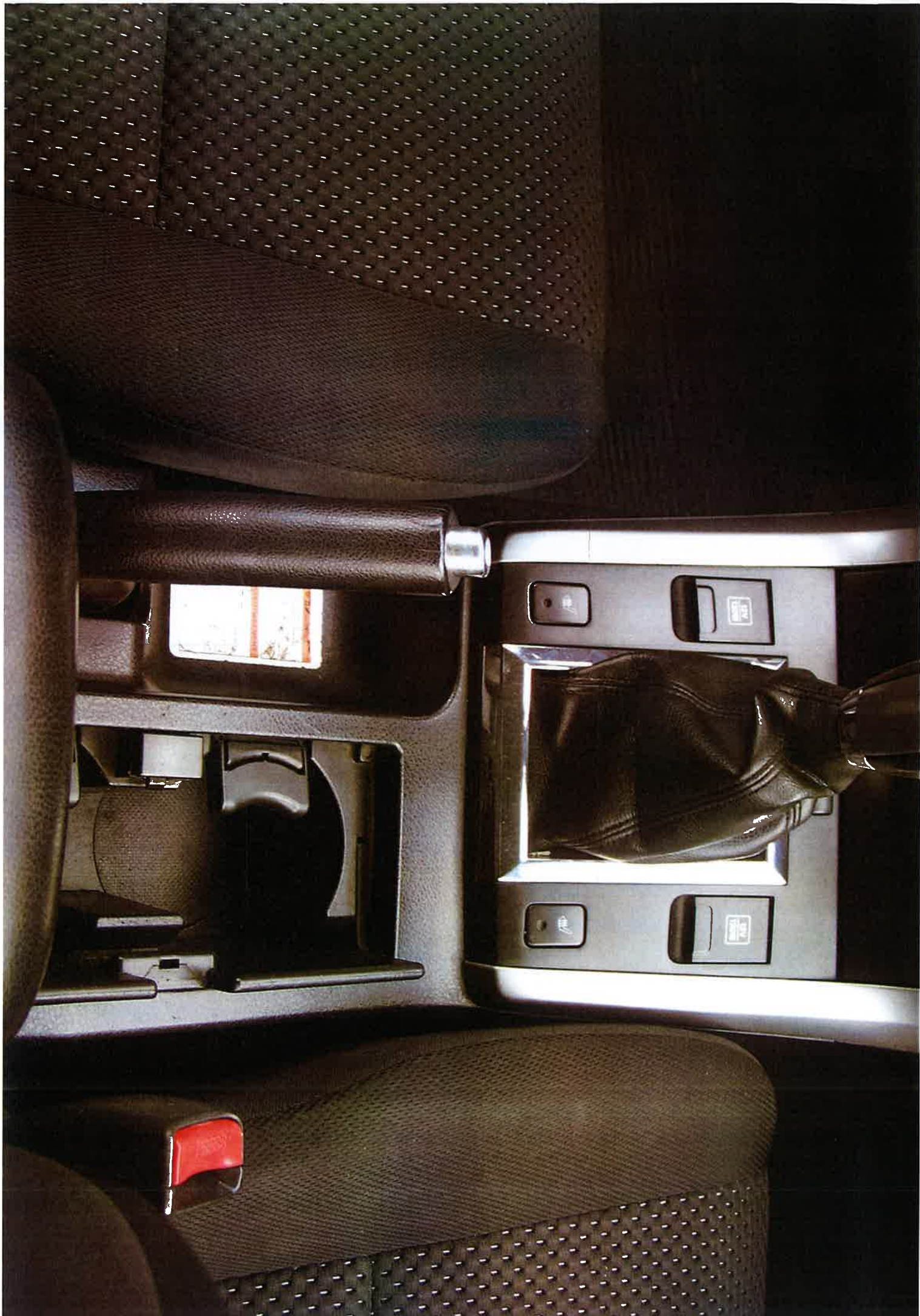


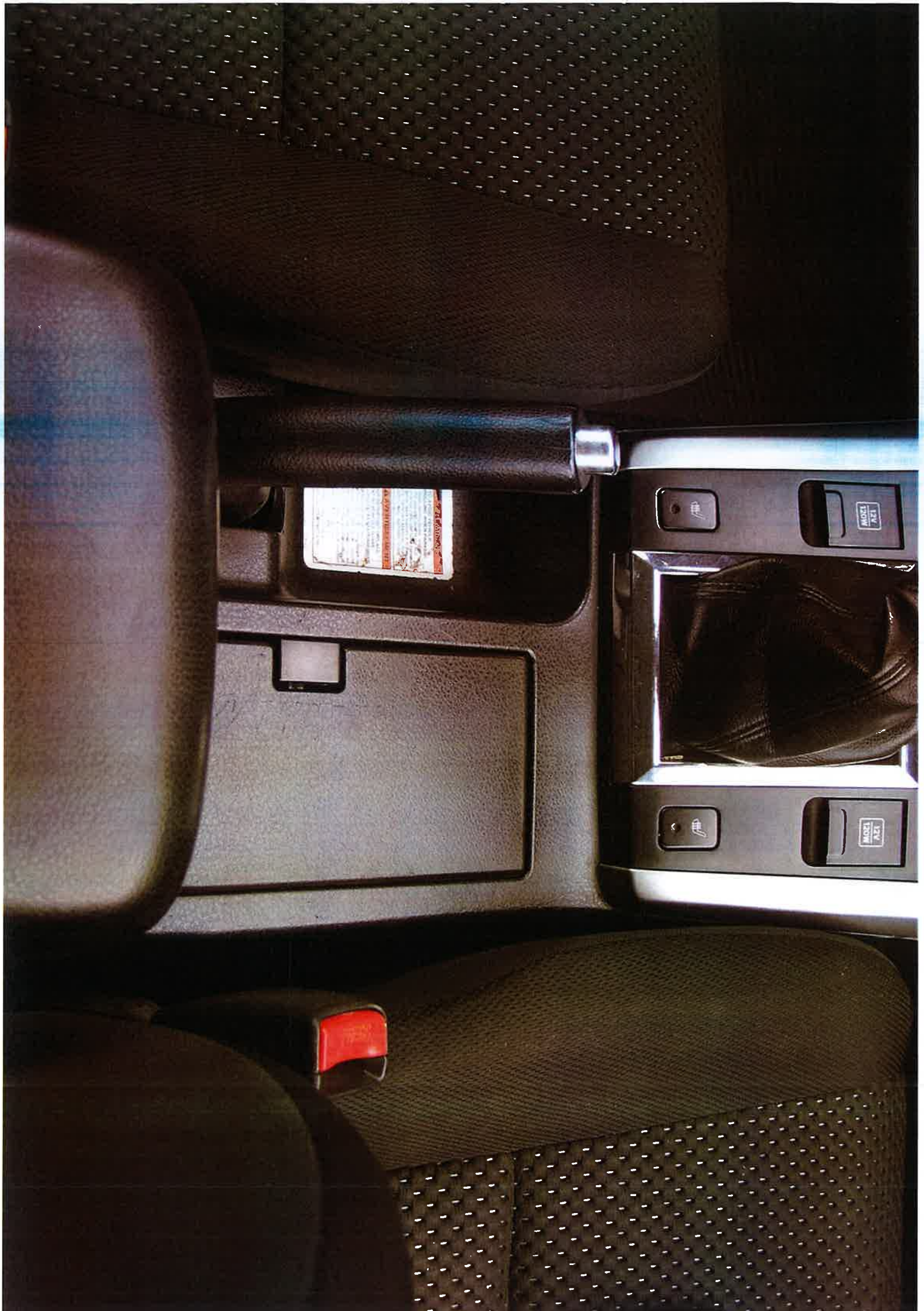








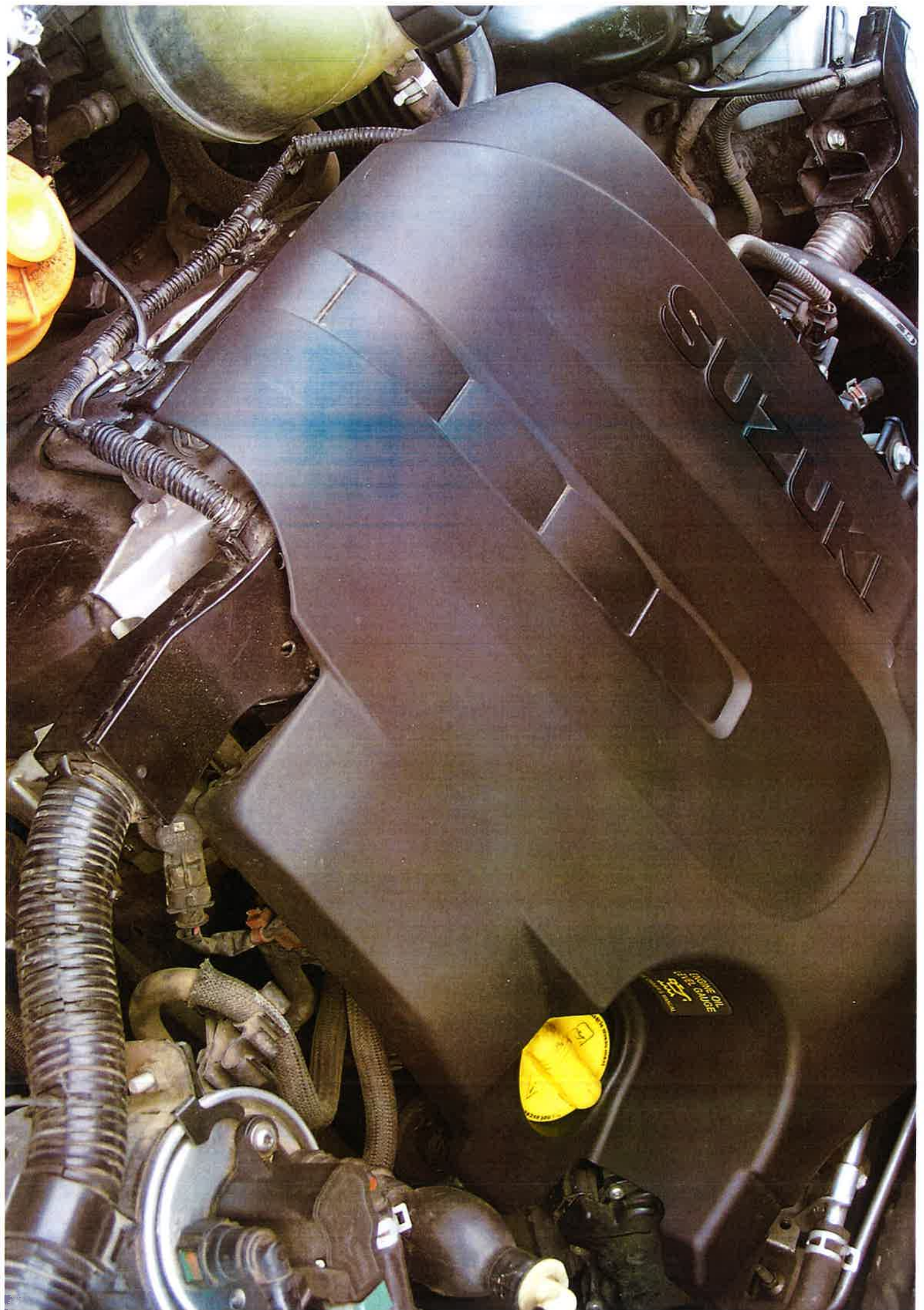






DIESEL ONLY
軽油







6U70902

Starline

www.starline-parts.com



RSI-953P

ZC7K

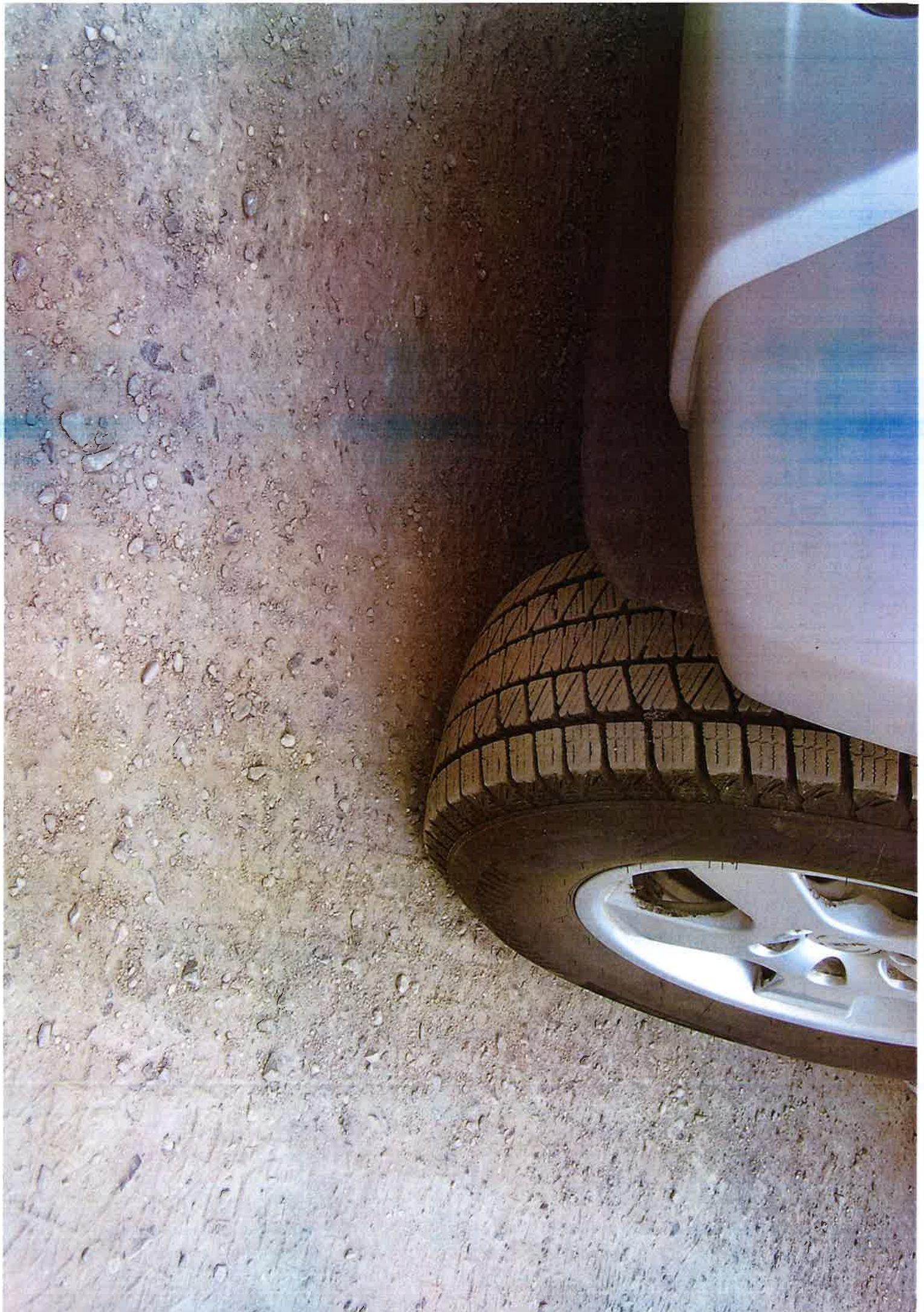
12V 95AH 740A/EN

SV 087 874

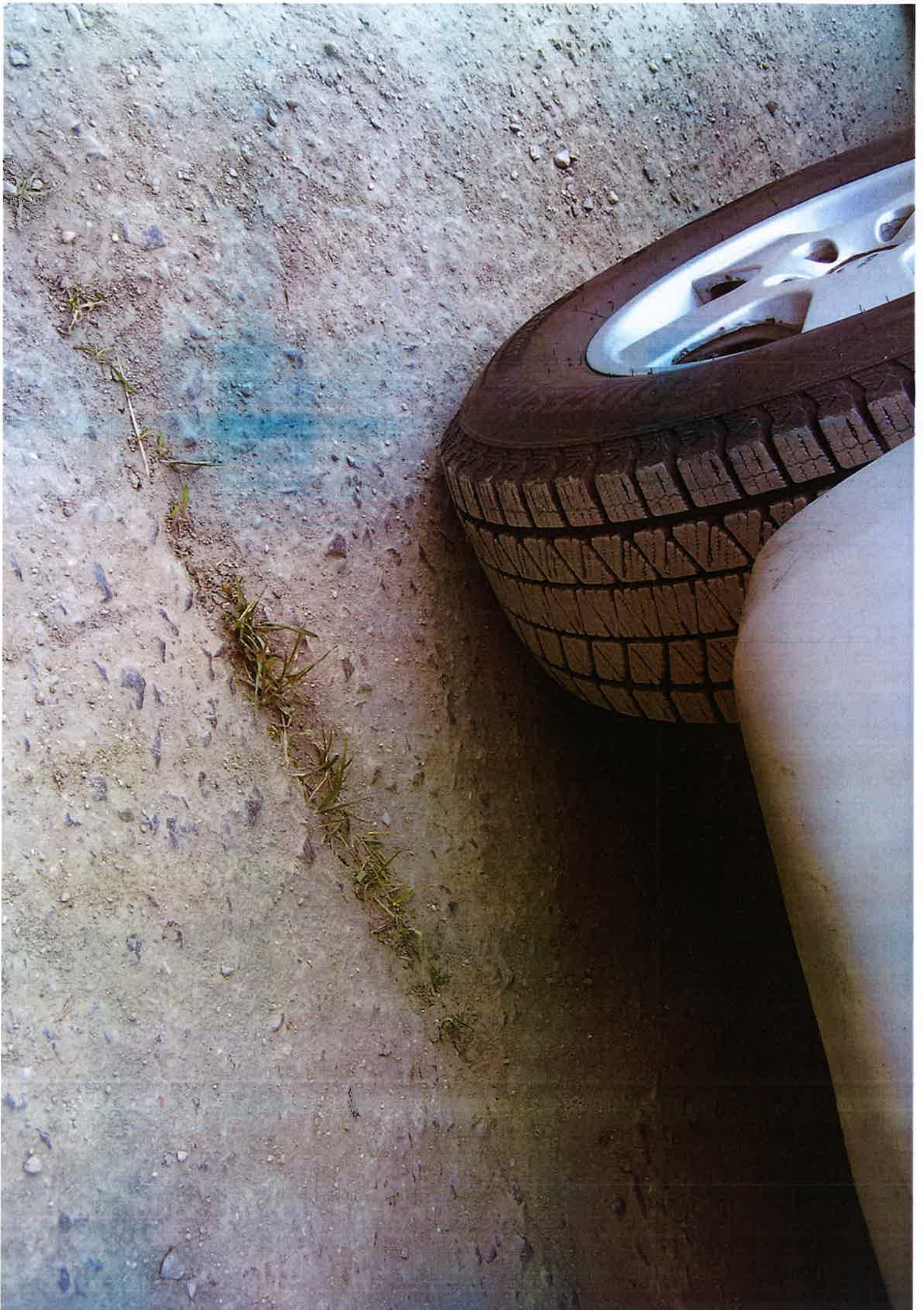


ENZO

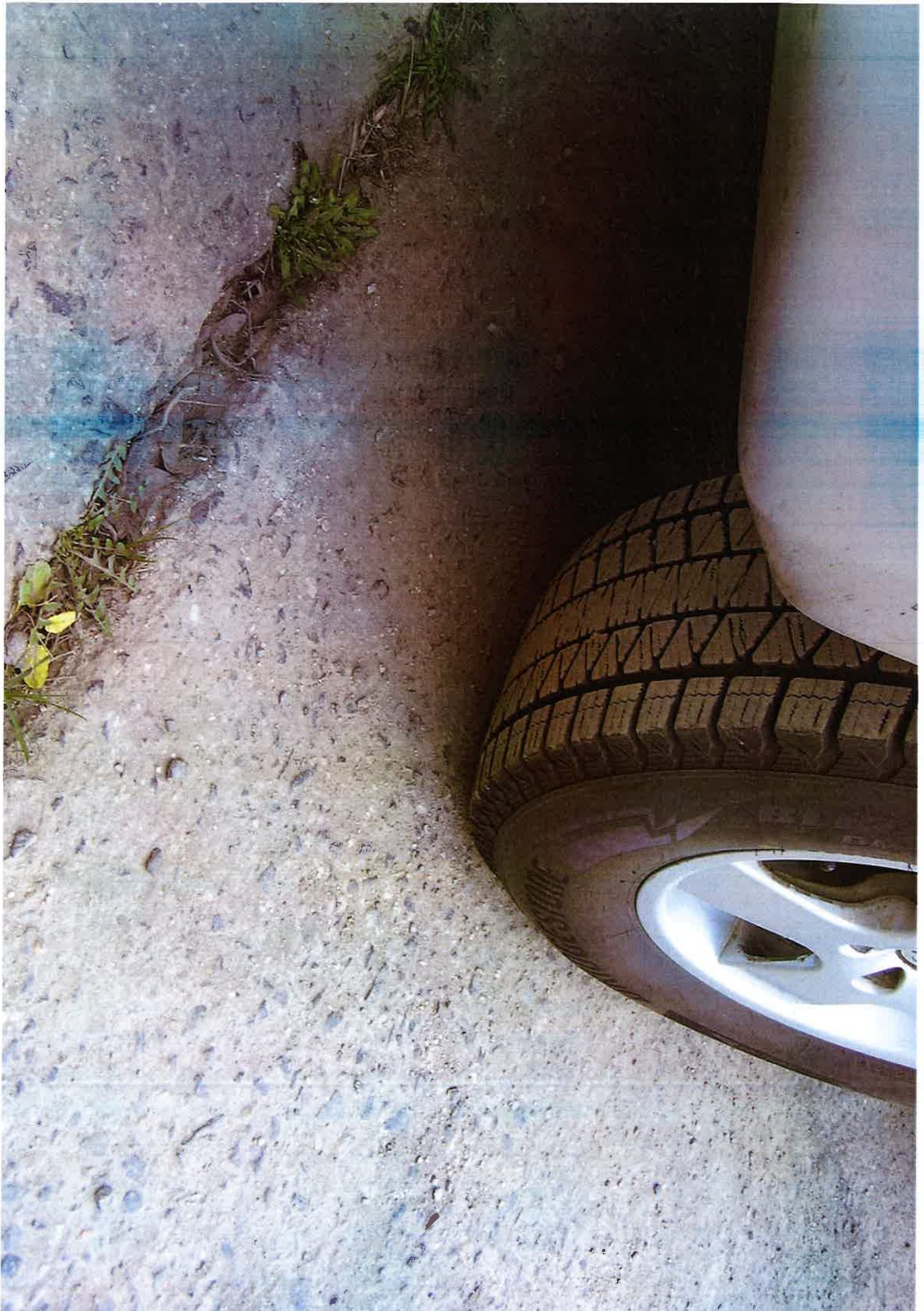
1.6UT 0902 K







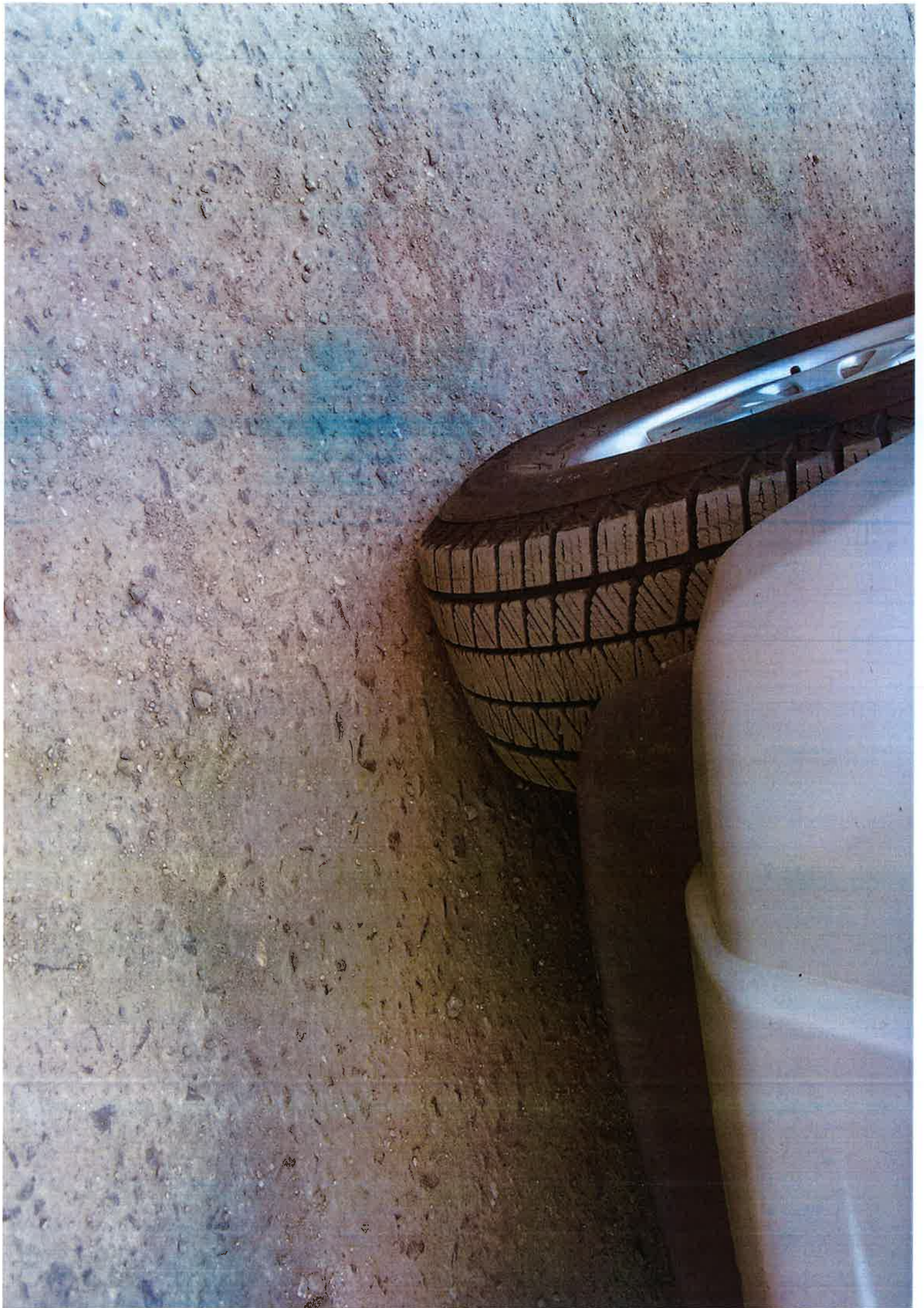






ENZO

4. 0. 102 R





3.607 0902

SW20



CZ 607 92

AUTO
Městský

LUKA

GRAND
TERRA

5
YEAR
WARRANTY

80
km/h

x GUT 0902 x M







