

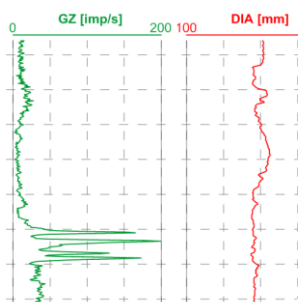


Nabídka karotážních prací Střediska monitorování a karotáže (SMK)

SMK nabízí provádění těchto karotážních metod do maximální hloubky vrtu 350 m:



- **KMS – karotáž magnetické susceptibility.** Používá se k členění hornin a určování přítomnosti feromagnetických objektů ve vrtu,
- **IL – indukční karotáž.** Používá se k měření měrné elektrické vodivosti hornin, k jejich členění a v sedimentech strážského bloku k určování mineralizace pískovců,
- **KM – kavernometrie.** Používá se k měření vnitřního průměru ve vrtu,



- **GK – gama karotáž.** Používá se k měření dávkového příkonu vnějšího gama záření, zejména k členění hornin a případně výpočtu koncentrace radioaktivního zrudnění,
- **GGK – gama karotáž.** Při použití izotopického zdroje gama záření v karotážní sondě se používá k měření objemové hmotnosti hornin nebo materiálů ve vrtu,
- **NNK – neutron neutronová karotáž.** Při použití izotopického zdroje neutronů v karotážní sondě se používá k měření koncentrace vodíku v horninách nebo v okolí vrtu,

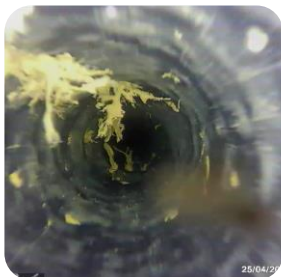


- **Rap+VP – metoda vyzvané polarizace.** Pomocí pulzů elektrického proudu a měření dobehu napětí po vypnutí pulzu stanovuje elektrickou polarizovatelnost hornin,
- **Rag – odporová karotáž gradientová.** Používá se k členění hornin podle měrného elektrického odporu a ke kontrole těsnosti pažnicových kolon z nevodivých plastů,
- **LL7 – laterolog.** Odporová karotáž s fokusací elektrického proudu kolmo do horniny, používá se k členění hornin podle měrného elektrického odporu,



- **RM – rezistivimetrie.** Měří měrný elektrický odpor kapaliny ve vrtu, používá se také v kombinaci s místní úpravou solením k měření vertikální nebo horizontální rychlosti proudění,
- **TM – termometrie, měří teplotu kapaliny ve vrtu.** Při ustálených podmínkách tak měří i teplotu okolních hornin, používá se zejména k posouzení proudění kapalin ve vrtu a jeho okolí,
- **FM – fotometrie.** Měří průzračnost kapaliny ve vrtu, používá se také v kombinaci s místní úpravou barvením k měření horizontální rychlosti proudění kapaliny ve vrtu,
- **IM – inklinometrie.** Měří úklon a azimut vrtu.

Dále SMK nabízí televizní prohlídky vrtů, jam, studen a podobných objektů pomocí kamer ve dvou provedených do maximální hloubky 400 m:



- s čelním pohledem, pro vnitřní průměr vrtů 90 mm a více,
- se směrovým naklápěním objektivu doleva a doprava směrem nahoru a dolů až o 90°. Sonda zaručuje zachycení každého detailu v pohledu, kde bude možné i přiblížení a zaostření sledovaných objektů ve vrtu. Pro velikost objektů s průměrem (půdorysem) nad 150 mm.

V rámci karotážních prací nabízíme i vzorkování podzemních vod odběrákem SMK do hloubky 320 m. Standartní množství jednoho odběru je 3,5 nebo 5 litrů kapaliny.

Cenová nabídka je posuzována na základě Ceníku vybraných služeb, prací a výrobků o. z. TÚU pro rok 2024 – vybrané služby a práce s účinností od 1. 1. 2024 na základě „Hodinové zúčtovací sazby“. Sazby jsou uvedeny bez spotřeby materiálu.

Hodinové zúčtovací sazby externí - bez spotřeby materiálu

Sazby jsou uvedeny bez spotřeby materiálu, je třeba doučtovat skutečnou spotřebu materiálu.

| Hodinové zúčtovací sazby externí | |
|----------------------------------|----------|
| Stupeň náročnosti práce | Kč |
| 4 | 906,00 |
| 5 | 949,00 |
| 6 | 1 032,00 |
| 7 | 1 137,00 |
| 8 | 1 317,00 |
| 9 | 1 662,00 |
| 10 | 1 953,00 |

Ceny silniční dopravy

CZ-CPA: 49.39.3 (nepravidelná pozemní osobní doprava)

| Typ vozidla | Externí cena za 1 km bez DPH (Kč) |
|---|-----------------------------------|
| N1G (Toyota Hilux, Mitsubishi L 200 DC apod.) | 26,00 |

Kontaktní osoba: Ing. Bladimir Cervantes, Ph.D., e-mail: cervantes@diamo.cz, tel.: 487 894 500, mob. telefon: 727 984 250